

УТВЕРЖДАЮ
Директор МКОУ «Красноивинская СОШ»

Е.В. Потрелова
Приказ № 27 от 16.04.2021 г.

**ПРОГРАММА ПРОИЗВОДСТВЕННОГО КОНТРОЛЯ
с применением принципов ХАССП**

**Муниципального казенного общеобразовательного учреждения
«Красноивинская средняя общеобразовательная школа
Шадринского района Курганской области»**

с. Красная Нива, 2021г.

1. Общие положения

Настоящая программа разработана в соответствии с требованиями Федерального Закона от 30.03.1999 г. №52 «О санитарно-эпидемиологическом благополучии населения», Федерального закона от 02.01.2000 29-ФЗ «О качестве и безопасности пищевых продуктов», ТР ТС 021/2011 «О безопасности пищевой продукции», СанПиН 2.3/2.4.3590-20"САНИТАРНОЭПИДЕМИОЛОГИЧЕСКИЕ ТРЕБОВАНИЯ К ОРГАНИЗАЦИИ ОБЩЕСТВЕННОГО ПИТАНИЯ НАСЕЛЕНИЯ»" и санитарных правил СП 1.1.1058-01 «Организация и проведение производственного контроля за соблюдением санитарных правил и выполнением санитарно-противоэпидемических (профилактических) мероприятий», иными актами согласно (*Приложение №1*). Программа устанавливает требования к обеспечению безопасности пищевой продукции в процессе её производства (изготовления); организации производственного контроля в МКОУ «Красноивинская СОШ» (далее – образовательная организация) с применением принципов ХАССП (Анализа опасностей и критических контрольных точек (Hazard Analysis and Critical Control Points). Использование принципов ХАССП заключается в контроле конечного продукта и обеспечивает исполнение следующих главных принципов контроля анализа опасностей и критических контрольных точек:

- Принцип 1. Проведение анализа рисков.
- Принцип 2. Определение Критических Контрольных Точек (ККТ).
- Принцип 3. Определение критических пределов для каждой ККТ.
- Принцип 4. Установление системы мониторинга ККТ.
- Принцип 5. Установление корректирующих действий.
- Принцип 6. Установление процедур проверки системы ХАССП.
- Принцип 7. Документирование и записи ХАССП.

Целью производственного контроля за качеством пищевой продукции в образовательной организации является обеспечение соответствия выпускаемой в употребление пищевой продукции требованиям Технических регламентов таможенного союза, в процессе её производства и реализации.

2. Состав программы производственного контроля

Программа производственного контроля с применением принципов ХАССП включает следующие данные:

- 2.1. требования к оборудованию пищеблока, инвентарю, посуде;
- 2.2. требования к условиям хранения, приготовления и реализации пищевых продуктов и кулинарных изделий;
- 2.3. данные для обеспечения безопасности в процессе производства (изготовления) пищевой продукции технических регламентов Таможенного союза на отдельные виды пищевой продукции;
- 2.4. перечень критических контрольных точек процесса производства (изготовления) - параметров технологических операций процесса производства (изготовления) пищевой продукции; параметров (показателей) безопасности продовольственного (пищевого) сырья и материалов упаковки, для которых необходим контроль, чтобы предотвратить или устранить опасные факторы;
- 2.5. предельные значения параметров, контролируемых в критических контрольных точках;

2.6. порядок мониторинга критических контрольных точек процесса производства (изготовления);

2.7. установление порядка действий в случае отклонения значений показателей, указанных в пункте 2.3 настоящей части, от установленных предельных значений;

2.8. периодичность проведения проверки на соответствие выпускаемой в обращение пищевой продукции требованиям настоящего технического регламента и (или) технических регламентов Таможенного союза на отдельные виды пищевой продукции;

2.9. периодичность проведения уборки, мойки, дезинфекции, дератизации и дезинсекции производственных помещений, чистки, мойки и дезинфекции технологического оборудования и инвентаря, используемых в процессе производства (изготовления) пищевой продукции;

2.10. меры по предотвращению проникновения в производственные помещения грызунов, насекомых, синантропных птиц и животных.

2.11. требования к документации, обеспечивающей фиксацию параметров мониторинга за контролем качеством пищевой продукции.

3. Требования к оборудованию пищеблока, инвентарю, посуде

3.1. Пищеблоки образовательной организации оборудованы необходимым технологическим, холодильным и моечным оборудованием (*Приложение №2.*). Планы представлены с целью наглядного представления обеспечения МКОУ «Красноивинская СОШ» в соответствии с СанПиН 2,3/2,4,3590-20 (*Приложение №3*). Все технологическое и холодильное оборудование исправно. В случае, если оборудование не исправно, на него устанавливается табличка «Не исправно», обеспечивается устранение неисправности специалистом специализированной организации, и обеспечивается его дальнейшая эксплуатация. Сведения о неисправности и устранения причин неисправности оборудования заносится в журнал «Журнал регистрации неисправности технологического и холодильного оборудования» (*Приложение №4*).

3.2. Технологическое оборудование, инвентарь, посуда, тара изготовлены из материалов, разрешенных для контакта с пищевыми продуктами. Весь кухонный инвентарь и кухонная посуда имеют маркировку для сырых и готовых пищевых продуктов. При работе технологического оборудования исключена возможность контакта пищевого сырья и готовых к употреблению продуктов.

3.3. Производственное оборудование, разделочный инвентарь и посуда отвечают следующим требованиям:

- столы, предназначенные для обработки пищевых продуктов цельнометаллические;
- для разделки сырых и готовых продуктов имеются отдельные разделочные столы, ножи и доски. Для разделки сырых и готовых продуктов используются доски из дерева твердых пород (или других материалов, разрешенных для контакта с пищевыми продуктами, подвергающихся мытью и дезинфекции) без дефектов (щелей, зазоров и других); } доски и ножи промаркированы: "СМ" - сырое мясо, "СК" - сырые куры, "СР" - сырая рыба, "СО" - сырые овощи, "ВМ" - вареное мясо,

"ВР" - вареная рыба, "ВО" - вареные овощи, "гастрономия", "Сельдь", "Х" - хлеб, "Зелень".

- посуда, используемая для приготовления и хранения пищи, изготовлена из материалов, безопасных для здоровья человека;
- компоты и кисели готовят в посуде из нержавеющей стали;
- для кипячения молока выделена отдельная посуда;
- кухонная посуда, столы, оборудование, инвентарь промаркированы и используются по назначению;
- количество одновременно используемой столовой посуды и приборов соответствует количеству посадочных мест в обеденном зале. Посуда хранится в специальном шкафу (стеллаже) с маркировкой «чистая посуда».

3.4. Каждая группа помещений (производственные, складские, санитарно-бытовые) оборудованы системами приточно-вытяжной вентиляции с механическим и естественным побуждением. Технологическое оборудование, являющееся источниками выделения тепла, газов, оборудовано локальными вытяжными системами вентиляции в зоне максимального загрязнения. Ежегодно образовательное учреждение проводить проверку вентиляционного оборудования, о чем составляется акт проверки, хранящийся в кабинете заместителя директора по АХЧ в папке «Акты проверки».

3.5. Моечные ванны для обработки кухонного инвентаря, кухонной посуды и производственного оборудования пищеблоков обеспечены подводкой холодной и горячей воды через смесители. Все моечные ванны имеют маркировку объёма.

3.6. Для ополаскивания посуды (в том числе столовой) используются гибкие шланги с душевой насадкой.

3.7. Во всех производственных помещениях, моечных, санузлах установлены раковины для мытья рук с подводкой горячей и холодной воды через смесители.

3.8. В моечной вывешены инструкции о правилах мытья посуды и инвентаря с указанием концентраций и объемов применяемых моющих и дезинфицирующих средств.

3.9. Кухонную посуду освобождают от остатков пищи и моют в двухсекционной ванне с соблюдением следующего режима: в первой секции - мытье щетками водой с температурой не ниже 45 °С с добавлением моющих средств; во второй секции - ополаскивают проточной горячей водой с температурой не ниже 65 °С с помощью шланга с душевой насадкой, просушивают в перевернутом виде на решетчатых полках, стеллажах. Чистую кухонную посуду хранят на стеллажах.

3.10. Разделочные доски и мелкий деревянный инвентарь (лопатки, мешалки и другое) после мытья в первой ванне горячей водой (не ниже 45 °С) с добавлением моющих средств ополаскивают горячей водой (не ниже 65 °С) во второй ванне, обдают кипятком, а затем просушивают на решетчатых стеллажах или полках. Доски и ножи хранятся на рабочих местах отдельно в кассетах или в подвешенном виде.

3.11. Разделочный инвентарь для готовой и сырой продукции обрабатываться и храниться отдельно.

3.12. Выделена емкость для обработки производственного оборудования.

3.13. Используемая для детей столовая и чайная посуда (тарелки, блюда, чашки) изготовлена из фаянса, фарфора, а столовые приборы (ложки, вилки, ножи) - из нержавеющей стали. Не используется посуда с отбитыми краями, трещинами, сколами, деформированную, с поврежденной эмалью.

3.14. Столовые приборы моют в 2-гнездных ваннах, с применением моющих средств, с последующим прокаливанием в жарочном шкафу. Чистые столовые приборы хранят в предварительно промытых кассетах (диспенсерах) в вертикальном положении ручками вверх. Столовая посуда после механического удаления остатков пищи моется путем полного погружения с добавлением моющих и дезинфицирующих средств (первая ванна) с температурой воды не ниже 45 °С, повторное промывание во второй ванне с добавлением моющих средств в количестве в два раза меньше, чем в первой секции, ополаскивается горячей проточной водой температурой не ниже 65 °С в третьей секции ванны (с помощью гибкого шланга с душевой насадкой) и просушивается на специальных решетках. Чашки моют горячей водой с применением моющих и дезинфицирующих средств: в первой ванне при температуре 45 градусов, ополаскивают горячей проточной водой (температура не ниже 65 градусов) во второй ванне и просушивают.

3.15. Чистую столовую посуду хранят на решетках или шкафах.

3.16. Столы в обеденном зале после каждого приема пищи моют горячей водой, используя предназначенные для мытья средства (моющие средства, ветошь и др.). В конце рабочего дня производственные столы по окончании смены моют с использованием дезинфицирующих и моющих средств. Щетки для мытья посуды, ветошь для протирания столов после использования стирают с применением моющих средств, дезинфицируют или кипятят, и хранят в специально промаркированной таре. Щетки с наличием дефектов и видимых загрязнений, а также металлические мочалки не используются.

3.17. Пищевые отходы на пищеблоке собираются в промаркированные ведра или специальную тару с крышками, очистка которых проводится по мере заполнения, промывается с применением моющих средств, а затем ополаскивается горячей водой и просушивается, в специально отведенном месте.

3.18. В помещениях пищеблока ежедневно проводится влажная уборка с применением моющих и дезинфицирующих средств. Один раз в месяц проводится генеральная уборка с последующей дезинфекцией всех помещений, оборудования и инвентаря. Запись о проведении заносится в журнал проведения генеральной и влажной уборки помещений (*Приложение №5*).

3.19. В помещениях пищеблоков дезинсекция и дератизация проводится специализированной организацией.

4. Требования к условиям хранения, приготовления и реализации пищевых продуктов и кулинарных изделий

4.1. Прием пищевых продуктов и продовольственного сырья в МКОУ «Краснонивинская СОШ» осуществляется путем заключения договоров на поставку продуктов питания с поставщиками, при наличии документов, подтверждающих их качество и безопасность. Документация, удостоверяющая качество и безопасность продукции, маркировочные ярлыки (или их копии) сохраняются до окончания реализации продукции. Не допускаются к приему пищевые продукты с признаками недоброкачества, а также продукты без сопроводительных документов, подтверждающих их качество и безопасность, не имеющие маркировки, в случае если наличие такой маркировки предусмотрено законодательством Российской Федерации.

Входной контроль поступающих продуктов осуществляется заместителем директора по АХЧ. Результаты контроля регистрируются в журнале бракеража скоропортящихся пищевых продуктов, поступающих на пищеблок Форма журнала рекомендуемая СанПиН 2,3/2,4,3590-20 (*Приложение №6*). Журналы бракеража скоропортящихся продуктов, поступающих на пищеблок, хранятся в течение года.

4.2. Пищевые продукты хранятся в соответствии с условиями хранения и сроками годности, установленными предприятием-изготовителем в соответствии с нормативно-технической документацией, соблюдая товарное соседство. Контроль соблюдения температурного режима в холодильном оборудовании осуществляется ежедневно, результаты заносятся в журнал учета температурного режима холодильного оборудования (*Приложение №7*), который хранится в течение года.

4.3. При наличии одной холодильной камеры места хранения мяса, рыбы и молочных продуктов разграничены.

4.4. Складские помещения для хранения сухих сыпучих продуктов оборудованы приборами для измерения температуры и влажности воздуха. Сведения о результатах измерения заносятся в журнал (*Приложение №8*)

4.5. Хранение продуктов в холодильных и морозильных камерах осуществляется на стеллажах и подтоварниках в таре производителя или в промаркированных емкостях, согласно условиям хранения, указанных производителем. Молоко хранится в той же таре, в которой оно поступило, или в потребительской упаковке. Масло сливочное хранится на полках в заводской таре. Крупные сыры хранятся на стеллажах, мелкие сыры - на полках в потребительской таре. Яйцо хранится в коробах на подтоварниках в сухих прохладных помещениях (холодильниках) или в кассетах, на отдельных полках, стеллажах. Обработанное яйцо хранится в промаркированной емкости в производственных помещениях. Крупа, мука, макаронные изделия хранятся в сухом помещении в заводской (потребительской) упаковке на подтоварниках либо стеллажах на расстоянии от пола не менее 15 см, расстояние между стеной и продуктами должно быть не менее 30 см. Ржаной и пшеничный хлеб хранятся отдельно в шкафах, при расстоянии нижней полки от пола не менее 50 см. Дверки в шкафах должны иметь отверстия для вентиляции. При уборке мест хранения хлеба крошки сметают специальными щетками, полки протирают тканью, смоченной 1% раствором столового уксуса. Картофель и корнеплоды хранятся в сухом, темном помещении; капусту - на отдельных стеллажах, в ларях; квашеные, соленые овощи – согласно маркировке указанной производителем. Плоды и зелень хранятся в ящиках в прохладном месте. Озелененный картофель не используется в пищу. Продукты, имеющие специфический запах (специи, сельдь), хранятся отдельно от других продуктов, воспринимающих запахи (масло сливочное, сыр, чай, сахар, соль и другие).

4.6. Кисломолочные и другие готовые к употреблению скоропортящиеся продукты выдаются непосредственно из тары производителя

4.7. Разделочный инвентарь для сырых и готовых продуктов хранится отдельно.

4.8. Обработка сырых и вареных продуктов проводится на разных столах при использовании соответствующих маркированных разделочных досок и ножей. Промаркированные разделочные доски и ножи хранятся на специальных полках, кассетах расположенных в непосредственной близости от технологического стола с соответствующей маркировкой.

4.9. В перечень технологического оборудования включены 2 мясорубки для раздельного приготовления сырых и готовых продуктов.

4.10. Организация питания осуществляется на основе принципов "щадящего питания". При приготовлении блюд соблюдаться щадящие технологии: варка, запекание, припускание, пассерование, тушение, приготовление на пару.

4.11. При кулинарной обработке пищевых продуктов обеспечено выполнение технологии приготовления блюд, изложенной в технико-технологической карте (*пример технико-технологической карты в Приложение № 9*), а также соблюдаются санитарно-эпидемиологические требования к технологическим процессам приготовления блюд. При изготовлении вторых блюд из вареного мяса (птицы, рыбы) или отпуске вареного мяса (птицы) к первым блюдам порционированное мясо подвергается вторичной термической обработке - кипячению в бульоне в течение 5 - 7 минут и хранится в нем при температуре +75 °С до раздачи не более 1 часа. Омлеты и запеканки, в рецептуру которых входит яйцо, готовятся в жарочном шкафу, омлеты - в течение 8 - 10 минут при температуре 180 - 200 °С, слоем не более 2,5 - 3 см; запеканки - 20 - 30 минут при температуре 220 - 280 °С, слоем не более 3 - 4 см; хранение яичной массы осуществляется не более 30 минут при температуре 4 +/- 2 °С. Оладьи выпекаются на электросковородах толщиной не менее 5-6 мм. Сырники обжаривают с обеих сторон, после чего выпекаются в духовом или жарочном шкафу при температуре 180 - 200 °С в течение 8 - 10 мин. Яйцо варят после закипания воды 10 мин. При изготовлении картофельного (овощного) пюре используется профессиональный блендер. Масло сливочное, используемое для заправки гарниров и других блюд, предварительно подвергается термической обработке (растапливаться и доводиться до кипения). Гарниры из риса и макаронных изделий варятся в большом объеме воды (в соотношении не менее 1:6) без последующей промывки. При перемешивании ингредиентов, входящих в состав блюд, используется кухонный инвентарь, не касаясь продукта руками.

4.12. Обработку яиц проводят в цехе для обработки куры и яйца, используя для этих целей промаркированные ванны и (или) емкости в следующем порядке: I - обработка в 1 - 2% теплом растворе кальцинированной соды; II - обработка в разрешенных для этой цели дезинфицирующих средствах; III - ополаскивание проточной водой в течение не менее 5 минут с последующим выкладыванием в чистую промаркированную посуду(IV) Допускается использование других моющих или дезинфицирующих средств, в соответствии с инструкцией по их применению.

4.13. Крупы не содержать посторонних примесей.

4.14. Потребительскую упаковку консервированных продуктов перед вскрытием промывают проточной водой и вытирают.

4.15. Горячие блюда (супы, соусы, горячие напитки, вторые блюда и гарниры) при раздаче имеют температуру, указанную в технологических документах. С момента приготовления до отпуски первые и вторые блюда находиться на горячей плите не более 2 часов. Повторный разогрев блюд не допускается.

4.16. При обработке овощей соблюдаются следующие требования:

4.16.1. Овощи сортируются, моются и очищаются. Очищенные овощи повторно промываются в проточной питьевой воде не менее 5 минут небольшими партиями. При обработке белокочанной капусты необходимо обязательно удалить наружные листья. Не допускается предварительное замачивание овощей. Очищенные картофель, корнеплоды

и другие овощи, во избежание их потемнения и высушивания, хранятся в холодной воде не более 2 часов.

4.16.2. Овощи урожая прошлого года (капусту, репчатый лук, корнеплоды и др.) в период после 1 марта используются только после термической обработки.

4.16.3. При кулинарной обработке овощей, для сохранения витаминов, соблюдаются следующие правила: овощи очищаются непосредственно перед приготовлением, закладываются только в кипящую воду, нарезав их перед варкой. Для обеспечения сохранности витаминов в блюдах овощи, подлежащие отвариванию в очищенном виде, чистят непосредственно перед варкой и варят в подсоленной воде (кроме свеклы).

4.16.4. Овощи, предназначенные для приготовления салатов, варить в кожуре, охлаждают; очищают и нарезают вареные овощи в холодном цехе.

4.16.5. Варка овощей накануне дня приготовления блюд не допускается.

4.16.6. Отваренные для салатов овощи хранят в промаркированной емкости (овощи вареные) в холодильнике не более 6 часов при температуре плюс 4 +/- 2 °С. 4.16.7. Листовые овощи и зелень, предназначенные для приготовления холодных закусок без последующей термической обработки, тщательно промывается в проточной воде и выдерживается в 3% растворе уксусной кислоты или 10% растворе поваренной соли в течение 10 минут с последующим ополаскиванием проточной водой и просушиванием.

4.17. Изготовление салатов и их заправка осуществляется непосредственно перед раздачей. Не заправленные салаты хранятся не более 2 часов при температуре плюс 4 +/- 2 °С. Салаты заправляются непосредственно перед раздачей. В качестве заправки салатов используется растительное масло. Использование сметаны и майонеза для заправки салатов не допускается.

4.18. Фрукты, включая цитрусовые, тщательно моют в условиях холодного цеха (зоны) или цеха вторичной обработки овощей (зоны).

4.19. Кефир, ряженку, простоквашу и другие кисломолочные продукты порционируют в чашки непосредственно из пакетов или бутылок предварительно обработав согласно санитарных правил.

4.20. В эндемичных по йоду районах используется йодированная поваренная соль.

4.21. Для дополнительного обогащения рациона питания детей микронутриентами в эндемичных по недостатку отдельных микроэлементов регионах в меню должна использоваться специализированная пищевая продукция промышленного выпуска, обогащенные витаминами и микроэлементами, а также витаминизированные напитки промышленного выпуска. Витаминные напитки должны готовиться в соответствии с прилагаемыми инструкциями непосредственно перед раздачей. Замена витаминизации блюд выдачей детям поливитаминных препаратов не допускается. В целях профилактики йододефицитных состояний у детей должна использоваться соль поваренная пищевая йодированная при приготовлении блюд и кулинарных изделий.

4.22. Выдача готовой пищи разрешается только после проведения контроля бракеражной комиссией в составе не менее 3-х человек. Результаты контроля регистрируются в следующих журналах:

- Журнал бракеража готовой пищевой продукции. (*Приложение №10*)
- Органолептическая оценка готовой пищевой продукции, разработанная специально для журнала бракеража готовой пищевой продукции (*Приложение №11*) Масса

порционных блюд соответствует выходу блюда, указанному в меню. При нарушении технологии приготовления пищи, а также в случае неготовности, блюдо допускают к выдаче только после устранения выявленных кулинарных недостатков.

4.23. Непосредственно после приготовления пищи отбирается суточная проба готовой продукции (все готовые блюда). Суточная проба отбирается в объеме: порционные блюда - в полном объеме; холодные закуски, первые блюда, гарниры и напитки (третьи блюда) - в количестве не менее 100 г.; порционные вторые блюда, биточки, котлеты, колбаса, бутерброды и т.д. оставляют поштучно, целиком (в объеме одной порции). Пробы отбираются стерильными или прокипяченными ложками в стерильную или прокипяченную посуду (банки, контейнеры) с плотно закрывающимися крышками, все блюда помещаются в отдельную посуду и сохраняются в течение не менее 48 часов при температуре +2 - +6 °С. Посуда с пробами маркируется с указанием наименования приема пищи и датой отбора. Контроль за правильностью отбора и хранения суточной пробы осуществляется ответственным лицом.

4.24. Для предотвращения возникновения и распространения инфекционных и массовых неинфекционных заболеваний (отравлений) не допускается:

- использование пищевых продуктов, указанных в *Приложении №12*;
- изготовление на пищеблоках образовательной организации творога и других кисломолочных продуктов, а также блинчиков с мясом или с творогом, макарон по-флотски, макарон с рубленным яйцом, зельцев, яичницы-глазуньи, холодных напитков и морсов из плодовоягодного сырья (без термической обработки), форшмаков из сельди, студней, паштетов, заливных блюд (мясных и рыбных); крошек и холодных супов;
- использование остатков пищи от предыдущего приема и пищи, приготовленной накануне; пищевых продуктов с истекшими сроками годности и явными признаками недоброкачества (порчи); овощей и фруктов с наличием плесени и признаками гнили.

4.25. В образовательной организации организован правильный питьевой режим. Питьевая вода, в том числе расфасованная в емкости и бутилированная, по качеству и безопасности отвечает требованиям на питьевую воду. Допускается использование кипяченой питьевой воды, при условии ее хранения не более 3-х часов. При использовании установок с дозированным розливом питьевой воды, расфасованной в емкости, предусматривается замена емкости по мере необходимости, но не реже, чем это предусматривается установленным изготовителем сроком хранения вскрытой емкости с водой. Обработка дозирующих устройств проводится с периодичностью - предусмотренной инструкцией по эксплуатации, но не реже одного раза в семь дней. Мойка с применением дезинфекционного средства проводится не реже одного раза в три месяца.

5. Порядок организации и проведения производственного контроля

Выделим виды опасных факторов при производстве пищевой продукции и, в соответствии с ними, обозначим перечень критических контрольных точек в процессе производства (изготовления) пищевой продукции:

5.1. Виды опасных факторов:

Опасные факторы сопряжены с производством продуктов питания, начиная с получения сырья, до конечного потребления, включая все стадии жизненного цикла продукции (обработку, переработку, хранение и реализацию) с целью выявления условий возникновения потенциального риска (рисков) и установления необходимых мер для их контроля.

- Биологические опасности: Источниками биологических опасных факторов могут быть люди, помещения, оборудование, вредители, неправильное хранение и

вследствие этого рост и размножение микроорганизмов, воздух, вода, земля, растения.

- Химические опасности: Источниками химических опасных факторов могут быть люди, растения, помещения, оборудование, упаковка, вредители.
- Физические опасности: Физические опасности - наиболее общий тип опасности, который может проявляться в пищевой продукции, характеризующийся присутствием инородного материала.

5.2. Перечень критических контрольных точек процесса производства (изготовления) - параметров технологических операций процесса производства (изготовления) пищевой продукции, которые необходимо контролировать для недопущения снижения качества выпускаемой пищевой продукции.

5.2.1. Приемка сырья - Проверка качества продовольственного сырья и пищевых продуктов, - документальная и органолептическая, а также условий и правильности её хранения и использования, к этому пункту разработаны следующие приложения:

Приложение №13. Проведение анализа рисков при закупке, приеме продуктов от поставщика в склад пищевых продуктов, и последующей передаче на пищеблок.

Приложение №14. Рекомендуемый ассортимент основных пищевых продуктов для использования в питании детей образовательных организациях.

Приложение №15. Требования к перевозке и приему пищевых продуктов в образовательные организации. При организации питания детей в образовательной организации изначально придерживается рекомендуемого ассортимента основных пищевых продуктов для использования в питании детей образовательных организациях (Приложение №15) и не используются продукты, входящие указанные в перечень пищевой продукции, которые не допускаются при организации питания детей в соответствии с СанПиН 2.3/2.4.3590-20 (Приложение №13), изначальный отбор пищевой продукции (в т.ч. при формировании спецификации при осуществлении закупок продуктов питания) позволяет нивелировать влияние Контрольной Точки риска, однако, следует (при наличии финансирования) осуществлять лабораторное исследование поступающего сырья. МКОУ «Красноивинская СОШ» в соответствии с требованиями ТР ТС 021/2011 «О безопасности пищевой продукции» следует планировать финансирование лабораторного контроля поступающей продукции, запрашивать у Учредителя Управления образования администрации Шадринского района Курганской области финансирование на исполнение требований ТР ТС 021/2011, рекомендовать Учредителю Управления образования администрации Шадринского района Курганской области посредством служебной записки создание системы лабораторного контроля поступающей пищевой продукции для МКОУ «Красноивинская СОШ», как части программы ХАССП или общей программы ХАССП в целом.

5.2.2. Хранение поступающего пищевого сырья – осуществляется в соответствии с СанПиН 2.3/2.4.3590-20, данные о параметрах температуры и влажности фиксируются в специальных журналах (**Приложения №7 и №8**).

5.2.3. Обработки и переработка, термообработка при приготовлении кулинарных изделий. Процесс приготовления пищевой продукции и кулинарных изделий в учреждении основывается на разработанном в соответствии с СанПиН 2.3/2.4.3590-20 и утвержденных директором 10-дневном меню для школы и 12-дневном меню ждя структурного подразделения «детский сад» и технико-технологических карт (ТТК), выполненных по сборникам рецептур блюд для образовательных учреждений. Горячие блюда (супы, соусы, напитки) - температура приготовления свыше 100° С, время приготовления зависит от сложности приготовления блюда, в среднем составляет от 2 ч до 3,5 ч. Вторые блюда и гарниры - варятся при температуре свыше 100° С, время приготовления в среднем составляет от 20 мин. до 1 ч. 5.2.4 Условия хранения салатов при раздаче. Салаты заправляют непосредственно перед отпуском.

5.2.5 Контроль за температурой в холодильных установках, контроль температуры и влажности (гигрометром), соблюдение условий хранения в складских помещениях. Продукты следует хранить согласно принятой классификации по видам продукции: сухие; хлеб; мясные; рыбные; молочно-жировые; гастрономические; овощи и фрукты.

Приложение №7. Журнал учета температуры в холодильниках (Форма, рекомендуемая СанПиН 2.3/2.4.3590-20).

Приложение №8. Журнал учета температуры и влажности воздуха в складских помещениях.

5.2.6. Особенности хранения и реализации готовой пищевой продукции – пищевая продукция в учреждении не хранится, реализуется в течение 2 часов с момента приготовления, согласно графика посещения школьной столовой (**в соответствии с приказом**). Пробы отбираются и хранятся в соответствии с СанПиН 2.3/2.4.3590-20 в течение двух суток (48 часов).

6. Предельные значения параметров, контролируемых в критических контрольных точках.

6.1 Условия хранения сырья соответствуют требованиям, установленными изготовителем, в соответствии с товаросопроводительными документами и маркировкой на транспортной и потребительской упаковке. Эти данные фиксируются в Журналах бракеража скоропортящейся продукции. В соответствии с указанными данными организуется хранение поступающей продукции в образовательной организации (на складе для хранения пищевой продукции), что фиксируется в соответствующих Журналах (**Приложение №6 и №7**). В случае нарушения работы холодильного оборудования продукция не допускается к приготовлению и утилизируется, неисправности оборудования устраняются.

6.2 Оценку качества блюд и кулинарных изделий проводят, как правило, по таким органолептическим показателям как: внешний вид, цвет, консистенция, запах и вкус. Для отдельных групп блюд количество показателей качества может быть снижено (прозрачные супы) или увеличено (мучные кондитерские и булочные изделия). Органолептический анализ блюд и кулинарных изделий проводят путем последовательного сопоставления этих показателей с их описанием в действующей нормативно-технической и технологической документации (требования к качеству представлены в технико-технологических и технологических картах к 10 и 12-дневному меню МКОУ «Красноивинская СОШ», а также ГОСТах на продукцию).

• При органолептической оценке соусных блюд, прежде всего, устанавливают кулинарную обоснованность подбора соусов к блюдам. Для соусов вначале определяют их консистенцию, переливая тонкой струйкой и пробуя на вкус. Затем определяют цвет, запах и консистенцию наполнителей, форму их нарезки, состав (лук, огурцы, корнеплоды и т.д.) и вкус.

• При проверке качества блюд из отварных и жареных овощей прежде оценивают правильность технологической обработки сырья, а затем в установленном порядке исследуют консистенцию, запах, вкус и соответствие блюд рецептуре.

• При оценке блюд из рыбы проверяют правильность разделки и соблюдение рецептур; правильность подготовки полуфабрикатов (нарезка, панировка); степень готовности; запах и вкус изделий;

• У мясных блюд вначале оценивают внешний вид блюда в целом и отдельно мясного изделия: форму нарезки, состояние поверхности, панировки. Затем проверяют степень готовности изделий проколом поварской иглы по консистенции и цвету на разрезе. После этого оценивают запах и вкус блюда

6.3 Разработка системы мониторинга

Мониторинг качества готовой пищевой продукции фиксируется в Журнале бракеража готовой пищевой продукции (**Приложения №11**), а также в журнале

общественного контроля за состоянием питания, который хранится в течение года (**Приложение №16**). Проведение процедуры мониторинга и корректирующих действий представлены в **приложении №17**.

6.3.1 Температура и влажность (в помещениях, где хранятся сухие продукты) измеряется - ежедневно, с занесением в «Журнале учета температуры и влажности воздуха» - контроль проводится во всех холодильных установках и в местах хранения сухих продуктов (**Приложение №8**).

6.3.2 Термообработка - ведение бракеражного журнала готовой продукции. Ежедневно проводится оценка качества блюд и кулинарных изделий. При этом указывается наименование приема пищи, время снятия пробы, наименование блюд, результаты органолептической оценки блюд, включая оценку степени готовности и взвешивания порционных блюд, разрешение на раздачу (реализацию) продукции, ф.и.о. и личные подписи членов бракеражной комиссии (**Приложение №11**).

6.4. Порядок действий в случае отклонения значений показателей, указанных в пункте 6.3 настоящей части, от установленных предельных значений.

6.4.1 Нарушение температурного режима и относительной влажности воздуха при хранении сырья - после проведенных лабораторных исследований: а) при хороших результатах - сырье отправляют на термообработку; б) при отрицательных результатах - сырьё утилизируют.

6.4.2. После проведения оценки качества готовых блюд, с отметкой в бракеражном журнале, при нарушении технологии приготовления пищи, а также в случае неготовности, блюдо к выдаче не допускается до устранения выявленных кулинарных недостатков - его направляют на вторичную термообработку, и снова проводят оценку качества, с отметкой в бракеражном журнале.

6.5. Периодичность проведения проверки на соответствие выпускаемой пищевой продукции.

1. Лабораторный контроль (**Приложения №18,19**)

2. Органолептическая оценка (**Приложения №12**)

6.6. Периодичность проведения уборки, мойки, дезинфекции, дератизации и дезинсекции производственных помещений, оборудования в процессе производства (изготовления) пищевой продукции.

Периодичность проведения уборки проводится согласно графика генеральной уборки, мойки оборудования в процессе производства (изготовления) пищевой продукции – после каждого изготовления пищи и по мере необходимости; дезинфекции, дератизации и дезинсекции производственных помещений – по мере необходимости:

Приложение №20. Периодичность проведения уборки, мойки, дезинфекции, дератизации и дезинсекции производственных помещений, оборудования в процессе производства (изготовления) пищевой продукции.

Приложение №21. График генеральной и влажной уборки пищеблока

Приложение №22. Журнал учета дезинфекции и дератизации

6.7 Меры по предотвращению проникновения в производственные помещения грызунов, насекомых, синантропных птиц и животных.

6.7.1. Открывающиеся внешние окна (фрамуги) должны быть оборудованы легко снимаемыми для очищения защитными сетками от насекомых, птиц.

6.7.2. Обеспечить защиту от проникновения в производственные помещения животных, в том числе грызунов - плотно закрывающиеся двери, вовремя восстанавливать отверстия в стенах и полах, отверстия должны быть закрыты сетками или решетками.

6.7.3. Отверстия вентиляционных систем закрываются мелкоячеистой полимерной сеткой.

6.7.4. Обслуживание образовательной организации по дератизации и дезинсекции осуществляется специализированными организациями, имеющими лицензии на право деятельности.

7. Мероприятия по предупреждению возникновения и распространения острых кишечных инфекций и пищевых отравлений (Приложение № 23)

7.1 Объектами производственного контроля являются: сырье и реализуемая продукция, вода водопроводная, технологическое оборудование, инвентарь, работающий персонал, условия труда работников.

7.2 Опасность воздействия неблагоприятных факторов производственной среды - определяется наличием работающего оборудования и функционирующих зданий и сооружений. В процессе трудовой деятельности работники могут подвергаться воздействию следующих вредных факторов: физическим перегрузкам опорно - двигательного аппарата, воздействию неблагоприятного микроклимата (все категории работников), перенапряжению, воздействию химических веществ, дезинфицирующих средств при их приготовлении и применении (помощник повара, мойщик посуды)

7.3. Производственный контроль включает:

7.3.1. Наличие на производстве ТР ТС 021/2011, официально изданных санитарных правил, системы их внедрения и контроля их реализации, методов и методик контроля факторов среды обитания в соответствии с осуществляемой действительностью

7.3.2. Осуществление лабораторных исследований и испытаний: на рабочих местах, с целью влияния производства на здоровье человека (специальная оценка условий труда), сырья, полуфабрикатов, готовой продукции при хранении и реализации.

7.3.3 Организацию медицинских осмотров, профессиональную подготовку работающих, санитарно-гигиеническое обучение работников, связанных с приготовлением и раздачей пищи.

7.3.4. Контроль за наличием сертификатов, санитарно-эпидемиологических заключений, иных документов, подтверждающих качество, безопасность сырья, полуфабрикатов и готовой продукции.

7.3.5. Ведение учета и отчетности, установленной действующим законодательством по вопросам, связанным с производственным контролем.

7.3.6 Своевременное информирование органов местного самоуправления, органов и учреждений государственной санитарно-эпидемиологической службы Российской Федерации о ситуациях, создающих угрозу санитарно - эпидемиологическому благополучию населения.

7.3.7 Визуальный контроль специалистами за выполнением санитарно-противоэпидемических (профилактических) мероприятий, соблюдением санитарных правил, разработкой и реализацией мер, направленных на устранение выявленных нарушений.

7.4. Номенклатура, объем и периодичность лабораторных исследований и испытаний определяется с учетом наличия вредных производственных факторов, степени их влияния на здоровье человека и среду его обитания. Лабораторные исследования и испытания осуществляются с привлечением лаборатории, аккредитованной в установленном порядке.

7.5. Производственный контроль за качеством пищевой продукции должен осуществляться в соответствии с настоящей программой ХАССП МКОУ «Красноивинская СОШ»

7.6. Необходимые изменения, дополнения в Программу вносятся при изменении вида деятельности, требований законодательства или других существенных изменениях.

7.7. Ответственность за организацию и проведение производственного контроля за качеством пищевой продукции несет директор и старшая медицинская сестра.

8. Перечни должностей, подлежащих медицинским осмотрам и санитарно-гигиеническому обучению.

Учреждение в обязательном порядке обеспечивает прохождение медицинских осмотров персонала в соответствии с приказом Минздравсоцразвития № 302-н 12.04.11г. и санитарно-гигиеническое обучение персонала в соответствии со следующими Перечнями:

• **Приложение № 24.** Перечень должностей работников, подлежащих медицинским осмотрам, профессионально-гигиенической подготовке в соответствии с установленными требованиями.

• **Приложение № 25.** Перечень подлежащих профессионально-гигиеническому обучению согласно приказа МЗ РФ №229 от 29.06.02г «О профессиональной гигиенической подготовке и аттестации должностных лиц и работников организации»

9. Перечень возможных аварийных ситуаций, связанных с остановкой производства, нарушениями, создающих угрозу санитарно-эпидемиологическому благополучию населения

- Неудовлетворительные результаты производственного лабораторного контроля;
- Получение сообщений об инфекционном, паразитарном заболевании (острая кишечная инфекция, вирусный гепатит А, трихинеллез и др.), отравлении, связанном с употреблением изготовленных блюд;
- Отключение электроэнергии на срок более 4-х часов;
- Неисправность сетей водоснабжения;
- Неисправность сетей канализации;
- Неисправность холодильного оборудования.

Мероприятия, предусматривающие безопасность окружающей среды:

1. Утилизация пищевых отходов в соответствии с СанПиН 2.3/2.4.3590-20.
2. Обеспечение удовлетворительных результатов производственного лабораторного контроля пищевой продукции посредством соблюдения требований СанПиН 2.3/2.4.3590-20, принципов ХАССП и технических регламентов Таможенного союза в части, касающейся образовательных учреждений.
3. Заключение договоров на проведение дератизации и дезинсекции с образовательными организациями, имеющими лицензии на право деятельности.
4. Заключение договоров с обслуживающей организацией, обеспечивающей исправную работу внутренних сетей водоснабжения, канализации, электросетей и оборудования, холодильного оборудования, вывоз и утилизацию мусора.
5. Заключение договоров с организациями здравоохранения по обеспечению медицинских осмотров персонала.
6. Заключение договоров ФГБУЗ «Центр гигиены и эпидемиологии» на обеспечения санитарно-гигиенического обучения персонала образовательной организации.
7. Иное.

10. Выполнение принципов ХАССП

Директор МКОУ «Красноивинская СОШ» назначает группу ХАССП, которая несет ответственность за

- разработку, внедрение и поддержание системы ХАССП в рабочем состоянии.
- качество выпускаемой пищевой продукции

10.1 Члены группы ХАССП в совокупности должны обладать достаточными знаниями и опытом в области технологии управления качеством, обслуживания оборудования и контрольно-измерительных приборов, а также в части нормативных и технических документов на продукцию.

10.2 В составе группы ХАССП должны быть координатор и технический секретарь, а также, при необходимости, консультанты соответствующей области компетентности.

10.3 Координатор выполняет следующие функции:

- формирует состав рабочей группы в соответствии с областью разработки;
- вносит изменения в состав рабочей группы в случае необходимости;
- координирует работу группы;
- обеспечивает выполнение согласованного плана;
- распределяет работу и обязанности;
- обеспечивает охват всей области разработки;
- представляет свободное выражение мнений каждому члену группы;
- делает все возможное, чтобы избежать трений или конфликтов между членами группы и их подразделениями;
- доводит до исполнителей решения группы;
- представляет группу в руководстве организации.

10.4 В обязанности технического секретаря входит:

- организация заседаний группы;
- регистрация членов группы на заседаниях;
- ведение протоколов решений, принятых рабочей группой.

10.5. Руководство МКОУ «Красноивинская СОШ» обеспечивает:

Правильные производственные технологии (GMP)

- Помещения (характеристика, планировка)
- Оснащение и предметы
- Процедуры на протяжении потока процесса, включая улучшение
- Контроль продукции (входной, в процессе, окончательный)
- Документация
- Мониторинг требований
- Обучение персонала
- Правильные технологии гигиены и (GHP)
- Санитарно-гигиенические состояние и уборка помещений и оборудования
- Соблюдение санитарно-гигиенических требований в процессе производства ПП
- Гигиена персонала
- Практическое и теоретическое обучение по гигиене

10.6. Руководство и сотрудники МКОУ «Красноивинская СОШ» с целью недопущения неудовлетворительного качества выпускаемой пищевой продукции исполняют требования СанПиН 2.3/2.4.3590-20, а именно:

- **Приложение №33.** Требования к составлению меню для организации питания детей разного возраста
- **Приложение №34.** Требования к санитарному содержанию помещений МКОУ «Красноивинская СОШ»
- **Приложение №35.** Основные гигиенические и противоэпидемические мероприятия, проводимые медицинским персоналом в МКОУ «Красноивинская СОШ»
- **Приложение №36** Требования к прохождению профилактических медицинских осмотров, гигиенического воспитания и обучения, личной гигиене персонала
- **Приложение №37.** Требования к соблюдению санитарных правил

11. Документация программы ХАССП

Одним из принципов программы ХАССП является обеспечение документального контроля на протяжении всего процесса изготовления пищевой продукции и контроля

процесса в выделенных контрольных точках, а именно документация ХАССП включает в себя:

11.1. Документация программы ХАССП должна включать:

- политику в области качества и безопасности выпускаемой продукции (*Приложение №26*);
- приказ о создании и составе группы ХАССП (форма приказа в *Приложении №27*);
- информацию о продукции (сопроводительная документация хранится на складе образовательной организации);
- информацию о производстве (*План-схема пищеблоков в Приложении №3*);
- отчеты группы ХАССП с обоснованием выбора потенциально опасных факторов, результатами анализа рисков и выбору критических контрольных точек и определению критических пределов;
- рабочие листы ХАССП;
- процедуры мониторинга;
- процедуры проведения корректирующих действий;
- программу внутренней проверки системы ХАССП;
- перечень регистрационно-учетной документации.

11.2. Перечень форм учета и отчетности по вопросам осуществления производственного контроля:

1. Журнал бракеража скоропортящихся пищевых продуктов, поступающих на пищеблок (*Приложение №6*)
2. Журнал бракеража готовой пищевой (кулинарной) продукции (с отметкой качества органолептической оценки качества готовых блюд и кулинарных изделий) (*Приложения №10 и №11*)
3. Журнал учета лабораторного контроля пищевой продукции (*Приложение №19*)
4. Гигиенический журнал учета результатов медицинских осмотров работников (в т.ч. связанных с раздачей пищи) (*Приложение №28*)
5. Гигиенический журнал (сотрудники) (*Приложение №29*)
6. Личные медицинские книжки каждого работника
7. Журнал учета включения бактерицидной лампы в холодном цехе (*Приложение №30*)
8. Акты отбора проб и протоколы лабораторных исследований
9. Договора и акты приема выполненных работ по договорам (вывоз отходов, дератизация, дезинсекция)
10. Журнал учета температуры в холодильниках (*Приложение №7*)
11. Журнал учета температуры и влажности воздуха в складских помещениях. (*Приложение №8*)
12. Журнал учета дезинфекции и дератизации (*Приложение №22*)
13. Журнал контроля санитарного состояния пищеблока и кладовой (*Приложение №31*)
14. Журнал мониторинга по принципам ХАССП (*Приложение №32*)
15. Журнал общественного контроля за организацией питания (*Приложение №16*)

**«Перечень Законов, действующих санитарных правил,
гигиенических нормативов и нормативно-правовых актов».**

Наименование нормативного документа	Регистрационный номер
Федеральный закон № 52-ФЗ РФ от 30.03.1999 г.	№ 52-ФЗ «О санитарно-эпидемиологическом благополучии населения» (11, 15, 17, 22, 24, 25, 28, 29, 34, 35, 36, 40)
Федеральный закон № 184 -ФЗ «О техническом регулировании» (в части статей. 20, 21, 22, 23,24, 25,26, 27, 28, 29, 32,33,34,36,37,38,39, 40)	№ 184 -ФЗ
Технический регламент Таможенного союза «Технический регламент на соковую продукцию из фруктов и овощей», утвержденный Решением Комиссии Таможенного союза №882 от 09.12.2011 (ст. 1 – ст. 29)	ТР ТС 023/2011
Федеральный закон от 24.06.2008 г. № 90-ФЗ «Технический регламент на масложировую продукцию» (гл.1 ст. 1, 2, 3, 4, гл.2 ст.5, 6, 7, гл.4 ст.21, 22, 23, 24, 25, 26, 27)	№ 90-ФЗ от24.06.2008 г
Технический регламент таможенного союза «О безопасности мяса и мясной продукции», утвержденный Решением Комиссии Таможенного союза от 9 октября 2013 г. №68 (ст. 1-151)	ТР ТС 034/2013
Технический регламент таможенного союза «О безопасности молока и молочной продукции», утвержденный Решением Комиссии Таможенного союза от 9 октября 2013 г. № 67 (ст. 1-115)	ТР ТС 033/2013
Технический регламент таможенного союза «Требования безопасности пищевых добавок, ароматизаторов и технологических вспомогательных средств», утвержденный Решением Комиссии Таможенного союза от 20 июля 2012 г. №58 (ст. 1 - 1 2)	ТР ТС 029/2012
Технический регламент таможенного союза «О безопасности продукции, предназначенной для детей и подростков», утвержденный Решением Комиссии Таможенного союза от 23.09.2011 №797 (ст.1, ст. 2, ст.3, ст.4, ст.5, ст.8, ст. 9, ст.10, ст.11, ст. 12,ст.13)	ТР ТС 007/2011
Технический регламент таможенного союза «О безопасности игрушек», утвержденный Решением Комиссии Таможенного союза от 23.09.2011 №798 (ст.1, ст.2, ст.3, ст. 4, ст.5, ст.6, ст.7)	ТР ТС 008/2011
Технический регламент таможенного союза «О безопасности мебельной продукции», утвержденный решением Комиссии Таможенного союза от 15 июня 2012 г. № 32 (ст. 1-8)	ТР ТС 025/2012
Федерального закона от 12.06.2008 г. № 88-ФЗ «Технический регламент на молоко и молочную продукцию» (гл.1 ст.3, 4, гл.2 ст.7, гл.6 ст.17, 18, 19, гл.9 ст.24, 25, 26, гл. 10 ст.27, 28, гл.11 ст.29, 31, 32, 33, 34, гл.12 ст.35, 36, 37, 38, 39, гл.13 ст.4)	№ 88-ФЗ от 12.06.2008 г.
Федеральный закон от 23.02.2013 N 15-ФЗ «Об охране здоровья граждан от воздействия окружающего табачного дыма и последствий потребления табака» (ст. 10-12,16,19,20,21,23)	N 15-ФЗ от 23.02.2013
«Санитарно-эпидемиологические требования к организации общественного питания населения» в части касающейся образовательных организаций	№2.3/2.4.3590-20 27.10.2020 СанПиН
«Санитарно-эпидемиологические требования к организациям, осуществляющим медицинскую деятельность» (в части, касающейся школ, ДООУ)	2.1.3.2630-10
Федеральный Закон «О внесении изменений и дополнений в закон РФ «О защите прав потребителей» и Кодекс РСФСР об административных правонарушениях»	ФЗ №2 от 09.01.96г (ред. от 25.10.2007)
Федеральный Закон «О качестве и безопасности пищевых продуктов»	ФЗ№29 от 02.01.2000г
«Об утверждении перечней вредных и (или) опасных производственных факторов и работ, при выполнении которых проводятся предварительные и периодические медицинские осмотры (обследования), и порядка проведения предварительных и периодических медицинских осмотров работников, занятых на тяжелых работах с вредными и (или) опасными условиями труда»	Приказ Минздравсоцра звития РФ №302-н от 12.04.11г
«Гигиенические требования к микроклимату производственных помещений»	СанПиН 2.2.4.548-96 утв. Постановл. Госкомсанэпиднадзора РФ от 01 .10.96 № 21
«Гигиенические требования к условиям труда женщин»	СанПиН 2.2.0.555-96 Госкомсанэпиднадзора России
«О профессиональной гигиенической подготовке и аттестации должностных лиц и работников организации»	Приказ МЗ РФ №229 от 29.06.2000г.
«Организация и проведение производственного контроля за соблюдением санитарных правил и выполнением санитарно-противоэпидемических (профилактических) мероприятий»	СП 1.1.2193-07 от27.03.07 г. (с изменения и дополнениями № 1 к СП 1.1.1058-01)
Гигиенические требования безопасности и пищевой ценности пищевых продуктов с изменениями и дополнениями	СанПиН 2.3.2.2722-10 (Дополнения и изменения № 19 к СанПиН 2.3.2.1078-01)
«Гигиенические требования к срокам годности и условиям хранения пищевых продуктов»	СанПиН 2.3.2.1324-03
«Санитарно-эпидемиологические требования к проведению дератизации»	СП 3.5.3. 1129-02
«Санитарно-эпидемиологические требования к организации и осуществлению дезинфекционной деятельности»	СП 3.5. 1378-03
«Санитарно-эпидемиологические требования к организациям общественного питания, изготовлению и оборотоспособности в них пищевых продуктов и продовольственного сырья»	СП 2.3.6.1079-01 с изменениями и дополнениями
«Санитарно-эпидемиологические требования к организациям торговли и обороту в них продовольственного сырья и пищевых продуктов»	СП 2.3.6.1066-01 с изменениями и дополнениями

«Профилактика сальмонеллеза»	СП 3.1.7.2616-10 с изменениями и дополнениями
«Профилактика иерсиниоза»	СП 3.1.7.2615-10
СП «Условия транспортирования и хранения медицинских иммунобиологических препаратов» (п.п. 1.1 - 7.4)	3.3.2.1248-03
СП «Санитарно-эпидемиологические требования к организациям общественного питания, изготовлению и оборотоспособности в них пищевых продуктов и продовольственного сырья» (р.1 п.п.1.1-1.3, р.2 п.п.2.1-2.28, р.3 п.п.3.1-3.14, р.4 п.п.4.1-4.23, р.5 п.п.5.1-5.15, р.6 п.п.6.1-6.22, р.7 п.п.7.1- 7.29, р.8 п.п.8.1-8.27, р.12 п.п.12.1-12.3, р.13 п.п.13.1-13.7, р.15 п.п.15.1-15.2)	2.3.6.1079-01
СанПиН «Гигиенические требования безопасности и пищевой ценности пищевых продуктов» (р.1 п.п.1.1-1.4, р.2 п.п.2.1-2.29, р.3 п.п.3.1-3.41)	2.3.2.1078-01
СанПиН «Питьевая вода. Гигиенические требования к качеству воды централизованных систем питьевого водоснабжения. Контроль качества. Гигиенические требования к обеспечению безопасности систем горячего водоснабжения» (п.п. 1.1 -4.9)	2.1.4.1074-01
СанПиН «Санитарно-эпидемиологические требования к устройству, оборудованию, содержанию и режиму работы прачечных» (п.п. 1.1 - 4.10)	2.1.2.2646-10
СП «Санитарно-эпидемиологические требования к проведению дератизации» (р. 1 п.п.1.1- 1.2, р.2 п.п.2.1-2.7, р.3 п.п.3.1-3.3. р.4 п.п.4.1-4.7, р.5 п.п.5.1-5.7, р.6 п.п.6.1-6.4)	3.5.3.1129-02
СП «Санитарно-эпидемиологические требования к организации и осуществлению дезинфекционной деятельности» (р.1 п.п.1.1-1.4, р.2 п.п.2.1-2.23, р.3 п.п.3.1-3.9, р.4 п.п.4.2);	3.5.1378-03
СП «Общие требования по профилактике инфекционных и паразитарных болезней» (п.п. 1.1 -20.3)	3.1./3.2.3146-13
СанПиН «Профилактика паразитарных болезней на территории Российской Федерации» (п.п. 1.1-5.5)	3.2.1333-03
СП «Обеспечение безопасности иммунизации» (р. 1 п.п. 1.1-1.3, р.2 п.п.2.1-2.3, р.3 п.п.3.1- 3.41, р.4 п.п.4.1-4.17, р. 5 п.п.5.1-5.2)	3.3.2342-08
СП «Организация иммунопрофилактики инфекционных болезней» (п.п. 1.1.- 9.13)	3.3.2367-08
СП «Профилактика дифтерий», пункты 1.1-15.5., приложения №№ 1, 2	3.1.2.3109-13
СП «Профилактика стрептококковой (группы А) инфекции» (п.п. 1.1-10.3)	3.1.2.3149-13
СП «Профилактика клещевого энцефалита» (р.1 п.п. 1.1-1.2, р.2 п.п.2.1-2.3.11, р.3 п.п.3.1- 3.7, р.4 п.п.4.1-4.10.2, р.5 п.п.5.1-5.8, р. 6 п.п.6.1-6.13, р.7 п.п.7.1-7.5, р.8 п.п.8.1-8.6, р. п.п.10.1-10.5)	3.1.3.2352-08
СП «Профилактика коклюша», пункты 1.1-10.2., приложения №№ 1 - 3	3.1.2.3162-14
СП «Профилактика кори, краснухи и эпидемического паротита» (пункты 1.1.-8.4, приложения №№ 1,2,3)	3.1.2952-11
СП «Профилактика вирусного гепатита В» (п.п. 1.1.-11.2)	3.1.1.2341-08
СП «Профилактика вирусного гепатита С», пункты 1.1-12.4, приложения №№1, 2	3.1.3112-13
СП «Профилактика ВИЧ-инфекции», пункты 1.1-9.8	3.1.5.2826-10
СП «Профилактика энтеробиоза» (п.п. 1.1-8.3)	3.2.3110-13
СП «Профилактика туберкулеза», пункты 1.1- 15.4	3.1.2.3114-13
СП «Профилактика острых кишечных инфекций» (п.п. 1.1-11.3)	3.1.1.3108-13
СП «Профилактика иерсиниоза» (п.п. 1.1- 9.3)	3.1.7.2615-10
СП «Профилактика сальмонеллеза» (п.п. 1.1- 10.3)	3.1.7.2616-10
СП «Профилактика гриппа и других острых респираторных вирусных инфекций» (п.п. 1.1- 13.3)	3.1.2.3117-13
СП «Санитарно-эпидемиологические требования к качеству почвы» (п.п. 1.1-6.14)	2.1.7.1287-03
СП «Организация и проведение производственного контроля за соблюдением санитарных правил и выполнением санитарно - противозидемических (профилактических) мероприятий» (п.п. 1.5, 2.4, 2.6, 2.7)	1.1.1058-01
СанПиН «Гигиенические требования к условиям труда женщин» (разделы 1, 2, 3, 4, приложение 4)	2.2.0.555-96
СанПиН «Санитарно-эпидемиологические требования к устройству, содержанию и организации режима работы образовательных организаций дополнительного образования детей» (п.п. 1.1-1.9, п.п. 2.1-2.8, п.п. 3.1-3.11, п.п. 4.1-4.4, п.п. 5.1-5.9, п.п. 6.1-6.8, п.п. 7.1-8.10, п.п. 9.1-9.2, п.п. 10.1-10.8, п.п. 11.1)	2.4.4.3172-14
СанПиН «Гигиенические требования к естественному, искусственному и совмещенному освещению жилых и общественных зданий» (п.п. 3.1-3.3, таблица №1,2)	2.2.1/2.1.1.1278-03
приказ Минздрава РФ «Об утверждении национального календаря профилактических прививок и календаря профилактических прививок по эпидемическим показаниям», приложение 1	№ 125- н от 21 марта 2014г
Технический регламент Таможенного союза «О безопасности упаковки» от 16.08.2011г №769	ТР ТС 005/2011
Технический регламент Таможенного союза «Пищевая продукция в части ее маркировки» от 09.12.2011 №881	ТР ТС 022/2011
Технический регламент Таможенного союза «О безопасности пищевой продукции», утвержденный Решением Комиссии Таможенного союза от 09.12.2011 N 880	ТР ТС 021/2011
Приказ Минздравсоцразвития России "Об утверждении национального календаря профилактических прививок и календаря профилактических прививок по эпидемическим показаниям" (В государственной регистрации не нуждается. - Письмо Минюста России от 17.02.2011, регистрационный N 01/8577-ДК)	N 51н от 31.01.2011
Единые санитарно-эпидемиологические и гигиенические требования к товарам,	

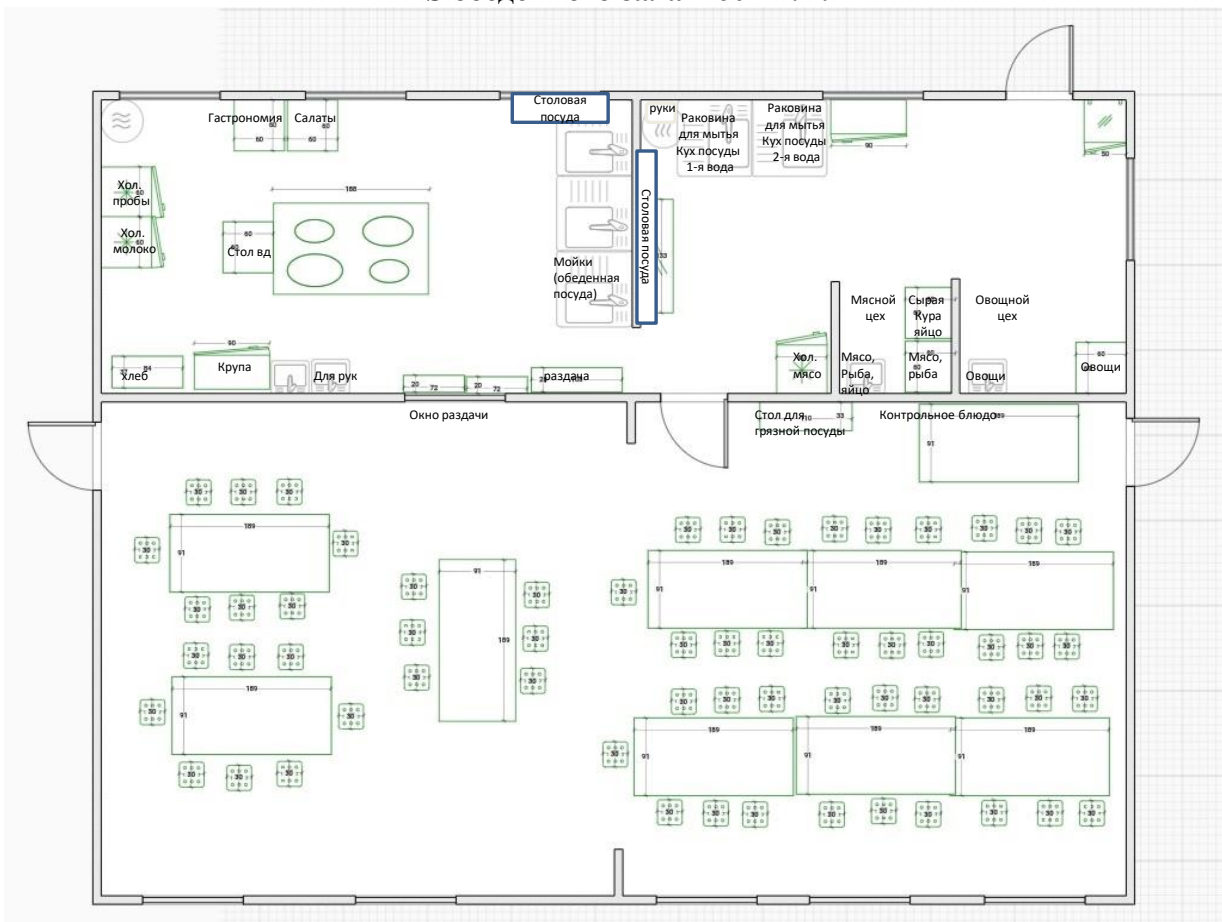
подлежащим санитарно - эпидемиологическому надзору, утвержденные Решением Комиссии таможенного союза от 28.05.10г. №299.	
СанПиН «Гигиенические нормативы и требования к обеспечению безопасности и (или) безвредности для человека факторов среды обитания»	1.2.3685-21
СП «Санитарно-эпидемиологические требования к организациям воспитания и обучения, отдыха и оздоровления детей и молодежи»	2.4.3648-20
СанПиН «Санитарно-эпидемиологические требования к организации питания обучающихся в общеобразовательных учреждениях, учреждениях начального и среднего профессионального образования»	2.4.5.2409-08
СанПиН «Санитарно-эпидемиологические требования к организации общественного питания населения»	2.3/2.4.3590-20
СП "Санитарно-эпидемиологические требования к устройству, содержанию и организации работы образовательных организаций и других объектов социальной инфраструктуры для детей и молодежи в условиях распространения новой коронавирусной инфекции (COVID-19)"	3.1/2.4.3598-20
Федеральный закон от 24.06.1998 N 89-ФЗ "Об отходах производства и потребления".	Собрание законодательства Российской Федерации, N 26, 29.06.1998, ст.3009; 2019, N 31, ст.4431

Приложение №2.

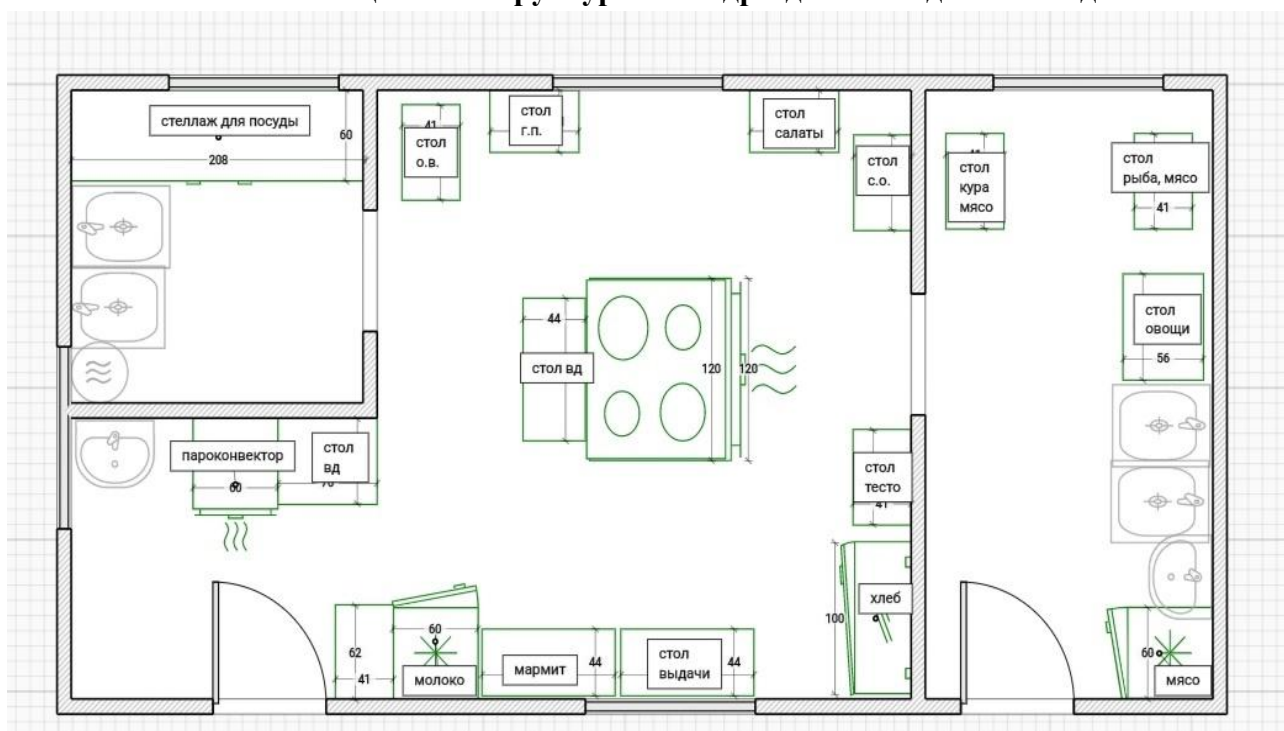
Рекомендуемый перечень оборудования пищеблоков

Наименование помещения	Оборудование
Склады (кладовые)	Стеллажи, подтоварники, среднетемпературные и низкотемпературные холодильные шкафы (при необходимости)
Овощной цех (первичной обработки овощей)	Производственные столы (не менее двух), картофелеочистительная и овощерезательная машины, моечные ванны, раковина для мытья рук
Овощной цех (вторичной обработки овощей)	Производственные столы (не менее двух), моечная ванна, универсальный механический привод или (и) овощерезательная машина, раковина для мытья рук
Холодный цех	Производственные столы (не менее двух), контрольные весы, среднетемпературные холодильные шкафы (в количестве, обеспечивающем возможность соблюдения "товарного соседства" и хранения необходимого объема пищевых продуктов), универсальный механический привод или (и) овощерезательная машина, бактерицидная установка для обеззараживания воздуха, моечная ванна для повторной обработки овощей, не подлежащих термической обработке, зелени и фруктов, раковина для мытья рук
Мясорыбный цех	Производственные столы (для разделки мяса, рыбы и птицы) - не менее двух, контрольные весы, среднетемпературные и, при необходимости, низкотемпературные холодильные шкафы (в количестве, обеспечивающем возможность соблюдения "товарного соседства" и хранения необходимого объема пищевых продуктов), электромясорубка, колода для разуба мяса, моечные ванны, раковина для мытья рук
Горячий цех	Производственные столы (не менее двух: для сырой и готовой продукции), электрическая плита, электрическая сковорода, духовой (жарочный) шкаф, электропривод для готовой продукции, электрокотел, контрольные весы, раковина для мытья рук
Моечная кухонной посуды	Производственный стол, моечные ванны, стеллаж, раковина для мытья рук
Моечная тары	Моечная ванна

План-схемы пищеблоков
План-схема пищеблока школы.
S обеденного зала – 60 кв.м.



План-схема пищеблока структурного подразделения «детский сад».



Приложение №4.

Журнал регистрации неисправности технологического и холодильного оборудования

Наименование неисправного оборудования	Дата установки неисправности	Принятые меры	Дата и час устранения неисправности	Подпись ответственного лица

Приложение №5.

Журнал проведения генеральной и влажной уборки помещений

№	Вид уборки	Периодичность	Дата и время проведения мероприятия														
			1	2	3	4	5								29	30	
1	Санитарные узлы																
	промывка полов и инвентаря	ежедневно															
	чистка зеркал, раковин, очищение унитаза от налета	2 раза в неделю															
	генеральная уборка	еженедельно согласно графика															
2	Раздевалки																
	промывка очищение	ежедневно															
	генеральная уборка	еженедельно согласно графика															
3	Уборка бытовых помещений, помещение мойки																
	промывка полов, протирка пыли, вынос мусора	ежедневно															
	генеральная уборка	еженедельно согласно графика															
4	Уборка цеха	ежедневно															
5	Уборка обеденного зала	ежедневно, после каждого приема пищи															
6	Уборка склада пищевых продуктов	ежедневно															
7	Уборка цеха первичной обработки	ежедневно, согласно графика															

Приложение №6.

Журнал бракеража скоропортящейся пищевой продукции (по Приложению СанПиН 2.3/2.4.3590-20)

Дата и час поступления пищевой продукции	Наименование	Фасовка	Дата выработки	Изготовитель	Поставщик	Количество поступившего продукта	Номер документа подтверждающего Безопасность принятого продукта	Результаты органолептической оценки, поступившего	Условия хранения, конечный срок реализации	Дата и час фактической реализации	Подпись ответственного лица	Примечание (Указываются факты списания, возврата)

Приложение №7.

Журнал учета температурного режима холодильного оборудования

Наименование производственного помещения	Наименование холодильного оборудования	Температура в градусах Цельсия					
		месяц/дни: (ежедневно)					
		1	2	3	4		30

Приложение №8.

Журнал учета температуры и влажности в складских помещениях

№ п/п	Наименование складского помещения	Месяц/дни: (температура в градусах Цельсия и влажность в процентах)					
		1	2	3	4	5	6

Приложение №9.

Технико-технологическая карта

Технологическая карта №

На:

№ рецептуры по сборнику:

Набор сырья	Расход продуктов на 1 порцию, г			
	брутто		нетто	
Выход готового блюда				

Технология приготовления

Требования к качеству
Пищевая ценность изделия (блюда)

Возраст	Белки, г	Жиры, г	Углеводы, г	Энергетическая ценность, ккал	Масса, г

Расчет химического состава

Возраст	Минеральные элементы, мг			Витамины		
	Ca	Mg	Fe	B1, мг	B2, мг	C, мг

Приложение №10.

Журнал бракеража готовой пищевой продукции.

Дата и час изготовления блюда	Время снятия бракеража	Наименование блюда, кулинарного изделия	Результаты органолептической оценки и степени готовности блюда, кулинарного изделия	Разрешение к реализации блюда, кулинарного изделия	Подписи членов бракеражной комиссии	Результаты взвешивания порционных блюд	Примечание

Приложение №11.

Органолептическая оценка готовой пищевой продукции (разработана специально для Журнала бракеража готовой пищевой продукции)

Оценка качества блюд и готовых кулинарных изделий	При каких условиях
«отлично»	Соответствие по вкусу, цвету и запаху, внешнему виду и консистенции, утвержденной рецептуре и другим показателям, предусмотренным требованиями.
«хорошо»	Имеется один незначительный дефект(недосолен не доведен до нужного цвета и др.)
«удовлетворительно»	Имеются отклонения от требований кулинарии, но пригодны для реализации без переработки.
«неудовлетворительно»(брак)	Имеются следующие недостатки: посторонний, несвойственный изделиям вкус и запах, резкопересоленные, резко кислые, горькие,недоваренные; недожаренные; подгорелые; утратившие свою форму, имеющие несвойственную консистенцию; другие признаки, порочащие блюда и

ИЗДЕЛИЯ						
Дата и час изготовления блюда	Время снятия бракеража	Наименование блюда, кулинарного изделия	Результаты органолептической оценки и степени готовности блюда, кулинарного изделия	Разрешение к реализации блюда, кулинарного изделия	Подписи членов бракеражной комиссии	Примечание
1	2	3	4	5	6	7
20.02.2018 08-00	08-15	Каша гречневая	Отлично	Разрешено	<i>Иванов</i> <i>Лысова</i> <i>Мальцева</i>	-
20.02.2018 08-00	08-15	Каша пшеничная на молоке	Неудовлетворительно	Запрещено	<i>Иванов</i> <i>Лысова</i> <i>Мальцева</i>	Горький вкус, к реализации запрещено
20.02.2018 08-00	08-15	Компот из сухофруктов	Отлично	Разрешено	<i>Иванов</i> <i>Лысова</i> <i>Мальцева</i>	-

Приложение №12.

Перечень пищевой продукции, которая не допускается при организации питания детей (по Приложению N 6 к СанПиН 2.3/2.4.3590-20)

- 1 Пищевая продукция без маркировки и (или) с истекшими сроками годности и (или) признаками недоброкачества.
- 2 Пищевая продукция, не соответствующая требованиям технических регламентов.
- 3 Мясо сельскохозяйственных животных и птицы, рыба, не прошедшие ветеринарно-санитарную экспертизу
- 4 Субпродукты, кроме говяжьей печени, языка, сердца,
- 5 Непотрошенная птица
- 6 Мясо диких животных.
- 7 Яйца и мясо водоплавающих птиц.
8. Яйца с загрязненной и (или) поврежденной скорлупой, а также яйца из хозяйств, неблагополучных по сальмонеллезу.
- 9 Консервы с нарушением герметичности банок, бамбажные, «хлопуши», банки с ржавчиной деформированные.
- 10 Крупа, мука, сухофрукты, загрязненные различными примесями или зараженные амбарными вредителями.
- 11 Пищевая продукция домашнего (не промышленного) изготовителя.
- 12 Кремовые кондитерские изделия (пирожные торты)
- 13 Зельцы, изделия из мясной обрести, диафрагмы, рулеты из мякоти голов, кровяные и ливерные колбасы, заливные блюда, студни, фаршмаг из сельди.
- 14 Макароны по-флотски (с фаршем), макароны с рубленным яйцом.
- 15 Творог из непастеризованного молока, фляжный творог, фляжную сметану без термической обработки.
- 16 Простокваша «самоквас».
- 17 Грибы и продукты (кулинарные изделия), из них приготовленные
- 18 Квас
- 19 Соки концентрированные диффузионные
- 20 Молоко и молочная продукция из хозяйств, неблагополучных по заболеваемости продуктивных сельскохозяйственных животных, а также не прошедшая первичную обработку и пастеризацию.
- 21 Сырокопченые мясные гастрономические изделия и колбасы.
- 22 Блюда изготовленные из мяса, птицы, рыбы (кроме соленой, не прошедших тепловую обработку).
- 23 Масло растительное, пальмовое, рапсовое, кокосовое, хлопковое.
- 24 Жареная во фритюре пищевая продукция и продукция общественного питания.
- 25 Уксус, горчица, хрен, перец острый (красный и, черный).
- 26 Острые соусы, кетчупы, майонез.
- 27 Овощи и фрукты консервированные, содержащие уксус
- 28 Кофе натуральный; тонизирующие напитки (в том числе энергетические).
29. Кулинарные, гидрогенизированные масла и жиры
- 30 Ядро абрикосовой косточки, арахис.
- 31 Газированные напитки; газированная вода питьевая.
- 32 Молочная продукция и мороженое на основе растительных жиров.
- 33 Жевательная резинка.
- 34 Кумыс, кисломолочная продукция с содержанием этанола (более 0,5%)
- 35 Карамель, в том числе леденцовая.
- 36 Холодные напитки и морсы (без термической обработки) из плодово - ягодного сырья.
- 37 Окрошки и холодные супы.
- 38 Яичница-глазунья.
- 39 Паштеты, блинчики с мясом и с творогом.
- 40 Блюда из (или на основе) сухих пищевых концентратов, в том числе быстрого приготовления.
- 41 Картофельные и кукурузные чипсы
- 42 Изделия из рубленного мяса и рыбы, салаты, блины и оладьи, приготовленные в условиях палаточного лагеря
- 43 Сырки творожные; изделия творожные более 9% жирности
- 44 Молоко и молочные напитки стерилизованные менее 2,5% и более 3,2% жирности.
- 45 Готовые кулинарные блюда, не входящие в меню текущего дня, реализуемые через буфет.

Приложение №13.

Анализа рисков при закупке, приеме продуктов

Оценка поставщиков поступающей продукции	Подразумевает запрос и хранение подтверждающих документов о соблюдении необходимого уровня безопасности
Транспортировка	Подразумевает использование спец. транспорта: правильное температурное сопровождение, товарное соседство, наличие медицинской книжки у водителя-экспедитора

Процедура получения сырья	Подразумевает целостность упаковки; наличие маркировки; наличие сопроводительной документации.
Оценка качества поступающего сырья	Подразумевает периодический контроль качества выполняемый сторонними лабораториями.

Приложение №14.

Рекомендуемый ассортимент основных пищевых продуктов для использования в питании детей (по Приложение N 11 к СанПиН 2.4.1.3049-13)

Мясо и мясопродукты:

- говядина I категории,
- телятина,
- нежирные сорта свинины и баранины;
- мясо птицы охлажденное (курица, индейка),
- мясо кролика,
- сосиски, сардельки (говяжьи), колбасы, субпродукты говяжьи (печень, язык, сердце).

Рыба и рыбопродукты:

- треска, горбуша, лосось, хек, минтай, ледяная рыба, судак, морепродукты.

Яйца куриные - в виде омлетов или в вареном виде.

Молоко и молочные продукты:

- молоко (2,5%, 3,2% жирности), пастеризованное, стерилизованное;
- стуженное молоко (цельное и с сахаром).
- творог не более 9% жирности - после термической обработки; творог и творожные изделия промышленного выпуска в мелкоштучной упаковке;
- сыр неострых сортов (твердый, полутвердый,)
- сметана - после термической обработки;
- кисломолочные продукты промышленного выпуска; ряженка, бифидок, кефир, йогурты, простокваша; не менее 2,53% жирности

Пищевые жиры:

- сливочное масло (72,5%, 82,5% жирности);
- растительное масло (подсолнечное)
- маргарин ограниченно для выпечки.

Кондитерские изделия:

- зефир, пастила, мармелад;
- шоколад и шоколадные конфеты
- не чаще одного раза в неделю;
- галеты, печенье, крекеры, вафли, пряники, кексы (предпочтительнее с минимальным количеством пищевых ароматизаторов и красителей);
- пирожные, торты (песочные и бисквитные, без крема);
- джемы, варенье, повидло, мед - промышленного выпуска.

Овощи:

- овощи свежие: картофель, капуста белокочанная, капуста краснокочанная, капуста цветная, брюссельская, брокколи, капуста морская, морковь, свекла, огурцы, томаты, перец сладкий, кабачки, баклажаны, патиссоны, лук (зеленый и репчатый), чеснок (с учетом индивидуальной переносимости), петрушка, укроп, листовой салат, шавель, шпинат, сельдерей, брюква, репа, редис, редька, тыква, коренья белые сушеные, томатная паста, томат-пюре;
- овощи быстрозамороженные (очищенные полуфабрикаты): картофель, капуста цветная, брюссельская, брокколи, капуста морская, морковь, свекла, перец сладкий, кабачки, баклажаны, лук (репчатый), шпинат, сельдерей, тыква, горошек зеленый, фасоль стручковая.

Фрукты:

- яблоки, груши, бананы, слива, персики, абрикосы, ягоды, (в том числе быстрозамороженные);
- цитрусовые (апельсины, мандарины, лимоны) - с учетом индивидуальной переносимости;
- тропические фрукты (манго, киви, ананас, гуава) - с учетом индивидуальной переносимости;
- сухофрукты.

Бобовые: горох, фасоль, соя, чечевица.

Орехи: миндаль, фундук, ядро грецкого ореха.

Соки и напитки:

- натуральные отечественные и импортные соки и нектары промышленного выпуска (осветленные и с мякотью);
- напитки промышленного выпуска на основе натуральных фруктов;
- витаминизированные напитки промышленного выпуска без консервантов и искусственных пищевых добавок;
- кофе (суррогатный), какао, чай.

Консервы:

- говядина тушеная (в виде исключения при отсутствии мяса) для приготовления первых блюд);
 - компоты, фрукты дольками;
 - баклажанная и кабачковая икра для детского питания;
 - зеленый горошек;
 - кукуруза сахарная;
 - фасоль стручковая консервированная;
 - томаты и огурцы соленые, консервированные без добавления уксуса
- Хлеб** (ржаной, пшеничный или из смеси муки, предпочтительно обогащенный), крупы, макаронные изделия - все виды без ограничения.

Соль поваренная йодированная - в эндемичных по содержанию йода районах.

Приложение №15.

Требования к перевозке и приему пищевых продуктов в образовательных организациях

1. Транспортировка пищевых продуктов проводится в условиях, обеспечивающих их сохранность и предохраняющих от загрязнения.

Доставка пищевых продуктов осуществляется специально выделенным для перевозки пищевых продуктов транспортом. Допускается использование одного транспортного средства для перевозки разных групп пищевых продуктов при условии проведения между рейсами санитарной обработки транспорта с применением дезинфицирующих средств либо при условии использования транспортного средства с кузовом, разделенным на изолированные отсеки, либо с использованием контейнеров с крышками, для отдельного размещения сырья и готовых пищевых продуктов.

2. Скоропортящиеся пищевые продукты перевозятся охлаждаемым или изотермическим транспортом, обеспечивающим сохранение установленных температурных режимов хранения, либо в изотермических контейнерах.

3. Транспортные средства для перевозки пищевых продуктов должны содержаться в чистоте, а их использование обеспечить условия, исключающие загрязнение и изменение органолептических свойств пищевых продуктов. Транспортные средства должны подвергаться регулярной очистке, мойке, дезинфекции с периодичностью, необходимой для того, чтобы грузовые отделения транспортных средств и контейнеры не могли являться источником загрязнения продукции.

4. Лица, сопровождающие продовольственное сырье и пищевые продукты в пути следования и выполняющие их погрузку и выгрузку, должны использовать специальную одежду (халат, рукавицы), иметь личную медицинскую книжку установленного образца с отметками о результатах медицинских осмотров, в том числе лабораторных обследований, и отметкой о прохождении профессиональной гигиенической подготовки.

Приложение №16.

Журнал общественного контроля за организацией питания

Дата	Время	ФИО эксперта	Объекты	Пробы	Выводы	Рекомендации

Приложение №17.

Проведение процедуры мониторинга и корректирующих действий

Внутренний мониторинг питания	Внешний мониторинг питания (проводится родительским советом, либо родителем (законным представителем))
Ежедневно: (бракеражная комиссия) -осмотр внешнего вида блюда - консистенции - соотношение с ТТК - органолептическая оценка (вкус, цвет, запах)	Ежедневно: путем контроля на электронном носителе
1 раз в неделю: (рабочая группа ХАССП) проводит: осмотр внешнего вида блюда - консистенции - соотношение с ТТК - органолептическая оценка (вкус, цвет, запах) - оценку по взвешиванию, подаче блюда, приему пищи обучающимся.	1 раз в неделю: -осмотр внешнего вида блюда - консистенции - соотношение с ТТК - органолептическая оценка (вкус, цвет, запах) - оценку по взвешиванию, подаче блюда, приему пищи обучающимся.

Приложение №18.

Лабораторный контроль

Вид исследований	Объект исследования (обследования)	Количество, не менее	Кратность, не реже
Микробиологические исследования проб готовых блюд на соответствие требованиям санитарного законодательства	Салаты, сладкие блюда, напитки, вторые блюда, гарниры, соусы, творожные, яичные, овощные блюда	2 - 3 блюда исследуемого приема пищи	1 раз в год
Калорийность, выход блюд и соответствие химического состава блюд рецептуре	Суточный рацион питания	1	1 раз в год
Контроль проводимой витаминизации блюд	Третьи блюда	1 блюдо	1 раз в год
Микробиологические исследования смывов на наличие санитарно-показательной микрофлоры (БГКП)	Объекты производственного окружения, руки и спецодежда персонала	10 смывов	1 раз в год
Микробиологические исследования смывов на наличие возбудителей иерсиниозов	Оборудование, инвентарь в овощехранилищах и складах хранения	5-10 смывов	1 раз в год

	овощей, цехе обработки овощи		
Исследования смывов на наличие яиц гельминтов	Оборудование, инвентарь, тара, руки, спецодежда персонала, сырые пищевые продукты (рыба, мясо, з елень)	10 смывов	1 раз в год
Исследования питьевой воды на соответствие требованиям санитарных норм, правил и гигиенических нормативов по химическим и микробиологическим показателям	Питьевая вода из разводящей сети помещений: моечных столовой и кухонной п осуды; цехах: овощном, холодном, горячем, доготовочном (выборочно)	1 проба	По химическим и микробиологическим показателям - 1 раз в год
Исследование параметров микроклимата производственных помещений	Рабочее место	2	2 раза в год(в холодный и теплый период)
Исследование уровня искусственной освещенности в производственных помещениях	Рабочее место	2	1 раз в год в темное время суток
Исследования уровня шума в производственных помещениях	Рабочее место	2	1 раз в год, а также после реконструкции систем вентиляции, ремонта оборудования, являющегося источником шума.

Приложение №19.

Журнал учета лабораторного контроля пищевой продукции

№ п/п	Дата забора проб	Наименование лабораторного исследования пищевой продукции	Наименование специализированной организации, осуществляющее лабораторное исследование	Результат контроля	Мероприятия после контроля проб

Приложение №20.

Периодичность проведения уборки, мойки, дезинфекции, дератизации и дезинсекции производственных помещений, оборудования в процессе производства (изготовления) пищевой продукции.

	Мероприятие	Способ проведения	Периодичность	Ответственное лицо
1	Проверка качества и своевременности уборки помещений, соблюдения режима дезинфекции	-Все помещения предприятий должны содержаться в чистоте, для чего ежедневно необходимо производить тщательную уборку: подметание влажным способом и мытье полов, удаление пыли, протирание мебели, радиаторов, подоконников, мытье и дезинфекцию раковин и оборудования. -На пищеблоке полы следует мыть не реже 2 раз в смену горячей водой с добавлением 1-2 %-ного раствора кальцинированной соды или др. моющих средств, а в конце смены проводить дезинфекцию Инвентарь для уборки залов, производственных, складских и бытовых помещений должен быть раздельным, промаркированным; хранить инвентарь следует раздельно в закрытых, специально выделенных шкафах или стальных нишах. Ведро и ветошь для мытья полов в туалетах должны иметь соответствующую сигнальную окраску и храниться в специально отведенном месте. -По окончании уборки в конце смены весь уборочный инвентарь промывается с использованием моющих и дезинфицирующих средств, просушивается и хранится в чистом виде в отведенном для него месте.	Постоянно	Зам директора по АХЧ, ст. мед.сестра
2	Проверка наличия	Контроль за наведением рабочего раствора и	постоянно	Ст. мед.сестра

	дезинфицирующих и моющих средств для обработки инвентаря и правильности их использовании	использование его согласно инструкциям		
3	Проведение мероприятий по дезинсекции и дератизации	ФБУЗ «Центр гигиены и эпидемиологии»	ежемесячно	Зам директора по АХЧ, ст. мед.сестра
4	Проверка качества и своевременности мойки, чистки технологического оборудования и инвентаря, соблюдения режима дезинфекции	Санитарная обработка технологического оборудования проводится по мере его загрязнения и по окончании работы, моют с добавлением моющих средств и ополаскивают горячей водой, в соответствии с руководством по эксплуатации каждого вида оборудования. Производственные столы, производственные и моечные ванны в конце работы тщательно моются с применением моющих и дезинфицирующих средств, промываются горячей водой при температуре 40-50°C и насухо вытираются сухой чистой тканью. -Разделочные доски, ножи должны быть маркированы в соответствии с обрабатываемым на них продуктом. После каждой технологической операции разделочные доски, ножи подвергают санитарной обработке: механической очистке, моют горячей водой с добавлением моющих средств, ополаскивают горячей проточной водой и хранят поставленными на ребро на стеллажах в специальных кассетах в цехе, за которым они закреплены. Разделочные доски и другой производственный инвентарь следует мыть в моечной кухонной посуды	постоянно	Зам директора по АХЧ, ст. мед.сестра
5	Проверка качества и своевременности мойки и дезинфекции всей столовой посуды и столовых приборов	Механическая мойка посуды на специализированных моечных машинах производится в соответствии с прилагающимися инструкциями по эксплуатации Для мытья посуды ручным способом необходимо предусмотреть двухсекционные ванны для столовой посуды, столовых приборов. Мытье столовой посуды ручным способом производят в следующем порядке: механическое удаление остатков пищи; -мыть в воде с добавлением моющих средств в первой секции ванны; -ополаскивание посуды во второй секции ванны горячей проточной водой с температурой не ниже 65 °С с помощью гибкого шланга с душевой насадкой; -просушивание посуды на решетчатых полках, стеллажах. В период карантина* проводится дезинфекция всей столовой посуды и приборов средствами в соответствии с инструкциями по их применению. Механическая мойка посуды на специализированных моечных машинах производится в соответствии с прилагающимися инструкциями по эксплуатации столовую посуду хранят в закрытых шкафах или на решетках. Столовые приборы при обработке ручным способом подвергают мытью с применением моющих средств, последующему ополаскиванию в проточной воде и прокаливанию в духовых, пекарских, сухожаровых шкафах в течение 10 мин. Чистые столовые приборы хранят в зале в специальных ящиках-кассетах, ручками вверх. Хранение их на подносах рассыпью не разрешается. Кассеты для столовых приборов ежедневно подвергают санитарной обработке. В моечных отделениях вывешивается инструкция о правилах мытья посуды и инвентаря с указанием концентраций и объемов применяемых моющих и дезинфицирующих средств. -Щетки для мытья посуды после окончания работы очищают, замачивают в горячей воде при температуре не ниже 45 °С добавлением моющих средств, дезинфицируют (или кипятят), промывают проточной водой, затем просушивают и хранят в специально выделенном месте. -Щетки с наличием плесени и видимых загрязнений, а также губчатый материал, качественная обработка которого невозможна, не используются.	постоянно	Зам директора по АХЧ, ст. мед.сестра

6	Контроль за исправной работой технологического, холодильного и другого оборудования	Контроль за температурой в холодильном оборудовании, за функционированием электрической плиты и духового шкафа, за исправной работой водонагревателя.	ежедневно	Зам директора по АХЧ
7	Проверка качества и своевременности мойки и дезинфекции кухонной посуды	Мытье кухонной посуды производят в двухсекционных ваннах в следующем порядке: •механическая очистка от остатков пищи; •мытьё щетками в воде с температурой не ниже 40 °Сс добавлением моющих средств; •ополаскивание проточной водой с температурой не ниже 65 °С; •просушивание в опрокинутом виде на решетчатых полках, стеллажах. •Чистые кухонную посуду и инвентарь хранят на стеллажах на высоте не менее 0,5 м от пола.	постоянно	Зам директора по АХЧ, ст. мед.сестра
8	Проведение генеральной уборки	Не реже одного раза в месяц проводится генеральная уборка и дезинфекция всей столовой, с применением моющих средств должны производиться мытье стен, осветительной арматуры, очистка стекол от пыли и копоти	1 раз в месяц	Зам директора по АХЧ, ст. мед.сестра
9	Уборка территории и вывоз мусора	-Пищевые отходы собирают в специальную промаркированную тару (ведра, бачки с крышками не более чем на 2/3 объема), которую помещают в охлаждаемые камеры или в другие специально выделенные для этой цели помещения. -Бачки и ведра после удаления отходов промывают моющими и дезинфицирующими средствами, ополаскивают горячей водой 40-50 °С и просушивают. Выделяется место для мытья тары для пищевых отходов. -Для транспортирования отходов используют специально предназначенный для этой цели транспорт.	ежедневно	Зам директора по АХЧ
10	Косметический ремонт помещений	Осмотр помещений и выявление наличия отслоения краски, протекания кровли и др	По мере необходимости	Директор, зам директора по АХЧ

Приложение №21.

График генеральной и влажной уборки пищеблока

Наименование помещения	Вид уборки	Периодичность, время	Лицо, проводимое уборку
Цех первичной обработки	Ежедневная	16.00ч и по мере загрязнения	повар, пом. повара
	Генеральная	еженедельно 16.00ч (школа-суббота, ДОУ – пятница)	повар, пом. повара
Горячий цех	Ежедневная	16.00ч и по мере загрязнения	повар, пом. повара
	Генеральная	еженедельно 16.00ч (школа-суббота, ДОУ – пятница)	повар, пом. повара
Обеденный зал	Ежедневная	после каждого приема пищи и в конце рабочего дня	пом. повара, пом. воспитателя
	Генеральная	еженедельно 16.00ч (школа-суббота, ДОУ – пятница)	пом. повара, пом. воспитателя
Бытовые помещения и помещения мойки	Ежедневная	16.00ч и по мере загрязнения	повар, пом. повара
	Генеральная	еженедельно 16.00ч (школа-суббота, ДОУ – пятница)	повар, пом. повара

Приложение №22.

Журнал учета дезинфекции и дератизации

Дата предоставления документа специализированной организацией	Наименование документа (например, акт выполненных работ) и /или проведенные мероприятия	Личная подпись ответственного лица

Приложение №23.

Мероприятия по предупреждению возникновения и распространения острых кишечных инфекций и пищевых отравлений

Мероприятия	Периодичность	Ответственное лицо
Уборка территории и вывоз мусора	Ежедневно	Зам. директора по АХЧ
Контроль за обращением отходов, в том числе соблюдением условий сбора, накопления и утилизации отходов производства.	Ежедневно	Зам. директора по АХЧ, ст. мед. сестра
Косметический ремонт помещений	По мере необходимости	Директор, зам. директора по АХЧ
Проведение генеральной уборки	1 раз в месяц	Зам. директора по АХЧ
Проведение генеральной уборки. Проверка качества и своевременности уборки помещений, соблюдения режима дезинфекции, соблюдения правил личной гигиены сотрудников.	Постоянно	Зам. директора по АХЧ, ст. мед. сестра
Приобретение моющих и дезинфицирующих средств	Своевременно	Зам. директора по АХЧ
Проверка наличия дезинфицирующих и моющих средств для обработки инвентаря и правильности их использования, наличия и использования инструкций по приготовлению растворов моющих и дезинфицирующих средств.	Постоянно	Ст. мед. сестра
Проверка качества поступающей на реализацию продукции документальная и органолептическая, а также сроков и условий ее транспортирования, хранения, реализации	Постоянно	Зам. директора по АХЧ, ст. мед. сестра
Органолептическая оценка качества блюд и кулинарных изделий.	Ежедневно	Ст. мед. сестра, бракеражная комиссия
Контроль за исправной работой технологического, холодильного и другого оборудования	Ежедневно	Директор, зам. директора по АХЧ
Контроль за температурно-влажностным режимом хранения продуктов	Ежедневно	Ст. мед. сестра
Соблюдение правил товарного соседства	Постоянно	Ст. мед. сестра
Проведение мероприятий по дезинсекции и дератизации	Ежемесячно	Директор, ст. мед. сестра
Выявление сотрудников с гнойничковыми заболеваниями кожи, нагноившимися порезами, ожогами, ссадинами, катарам верхних дыхательных путей, инфекционными заболеваниями, отстранение их от работы, направление на лечение	Ежедневно	Ст. мед. сестра
Организация профилактических медицинских осмотров	1 раз в год	Директор, ст. мед. сестра
Организация гигиенического обучения	По срокам	Директор, ст. мед. сестра
Проверка сроков прохождения сотрудниками гигиенической подготовки, аттестации, медицинских осмотров и исследований, проведения профилактических прививок	Постоянно	Директор, ст. мед. сестра
Организация проведения лабораторных исследований блюд и кулинарных изделий.	По мере необходимости	Директор, ст. мед. сестра
Контроль за ведением учетной документации	Постоянно	Директор, ст. мед. сестра
Санитарно-техническое состояние помещений, водопроводно-канализационной системы, системы вентиляции, энергосбережения	Постоянно	Зам. директора по АХЧ

Приложение №24.

Перечень должностей работников, подлежащих медицинским осмотрам, профессионально-гигиенической подготовке в соответствии с установленными требованиями.

Наименование профессии (должности) работника	Наименования вредных производственных факторов, работ	
Директор	Сенсорные нагрузки	П.4.4.1
Учитель	Сенсорные нагрузки	П.4.4.1
Зам. директора по УВР, ВР	Сенсорные нагрузки	П.4.4.1
Зам. директора по АХЧ	Перемещение грузов вручную	П.4.1.
Учитель информатики	Электромагнитное поле широкополосного спектра частот от ПЭВМ (работа по считыванию,	П.3.2.2.4.

	вводу информации, раб. в режиме диалога в сумме не менее 50 % рабочего времени Сенсорные нагрузки	П.4.4.1
Учитель химии	Азота неорганич. Соединения Алюминий Галогены Кислоты органич. Кобальт Марганец Медь Металлы щелочн. Литий Никель Олово Свинец Сера Спирты Углеводород Фенол Хром фосфор и его соединения цинк и его соединения Сенсорные нагрузки	П.1.2.4.1. П.1.2.4. П.1.2.8. П.1.2.15. П.1.2.17. П.1.2.19. П.1.2.20. П.1.2.20. П.1.2.21. П.1.2.24. П.1.1.4.8.2. П.1.2.30. П.1.2.32. П.1.2.33. П.1.2.38. П.1.2.51 П.1.2.49. П.1.2.53. П.4.4.1
Педагог-организатор	Сенсорные нагрузки	П.4.4.1
Соц.педагог	Сенсорные нагрузки	П.4.4.1
Повар, кухонный рабочий	Тепловое излуч., Физические нагрузки СМС Галогены	П.3.10 П.4.1.1 П.1.3.3 П.1.2.8.1
Педагог-психолог	Сенсорные нагрузки	П.4.4.1
Водитель	Смесь углеводородов Общая вибрация Производственный шум Пониженная t воздуха Щелочь	П.1.3.5. П.3.4.5 П.3.5. П.3.8. П.1.2.
Воспитатель (ГПД)	Сенсорные нагрузки	П.4.4.1
Зав. библиотекой	Пыль бумажная пыль растительного происхождения	П.2.7.
Секретарь руководителя, учитель	Электромагнитное поле широкополосного спектра частот от ПЭВМ (работа по считыванию, вводу информации, раб. в режиме диалога в сумме не менее 50 % рабочего Сенсорные нагрузки	П.3.2.2.4. П.4.4.1
Старший воспитатель	Сенсорные нагрузки	П.4.4.1
Воспитатель	Сенсорные нагрузки	П.4.4.1
Пом. воспитателя	СМС, Галогены	П.1.3.3 П.1.2.8.1
Машинист по стирке белья	СМС, Галогены	П.1.3.3 П.1.2.8.1
Старшая мед. сестра	Галогены Спирты, аллергены, иммунобиологич. препараты, инфициро-ван. материал	П.1.2.8.1. (в т.ч.1.2.8.1.) П.1.2.33.1. П.2.4. П.2.5.

Приложение №25.

Перечень подлежащих профессионально-гигиеническому обучению

Должность	Периодичность прохождения
Директор	При поступлении на работу, в дальнейшем – 1 раз в 2 года
Учитель	При поступлении на работу, в дальнейшем – 1 раз в 2 года
Зам. директора по УВР, ВР, АХЧ	При поступлении на работу, в дальнейшем – 1 раз в 2 года
Педагог-организатор	При поступлении на работу, в дальнейшем – 1 раз в 2 года
Соц.педагог	При поступлении на работу, в дальнейшем – 1 раз в 2 года
Повар	При поступлении на работу, в дальнейшем – 1 раз в 2 года
Помощник повара	При поступлении на работу, в дальнейшем – 1 раз в 2 года

Педагог-психолог	При поступлении на работу, в дальнейшем – 1 раз в 2 года
Водитель	При поступлении на работу, в дальнейшем – 1 раз в 2 года
Зав. библиотекой	При поступлении на работу, в дальнейшем – 1 раз в 2 года
Секретарь руководителя	При поступлении на работу, в дальнейшем – 1 раз в 2 года
Старший воспитатель	При поступлении на работу, в дальнейшем – 1 раз в 2 года
Воспитатель	При поступлении на работу, в дальнейшем – 1 раз в 2 года
Пом. воспитателя	При поступлении на работу, в дальнейшем – 1 раз в 2 года
Машинист по стирке белья	При поступлении на работу, в дальнейшем – 1 раз в 2 года
Старшая мед. сестра	При поступлении на работу, в дальнейшем – 1 раз в 2 года

Приложение №26.

Политика МКОУ «Красноивинская СОШ» в области качества и безопасности выпускаемой продукции

Основная цель в области качества и безопасности продукции:

1. Предоставлять соответствующим российским стандартам и стандартам Таможенного Союза пищевую продукцию, которая отвечает требованиям потребителей (обучающихся, воспитанников, родителей (законных представителей))

Задачи МКОУ «Красноивинская СОШ» в области обеспечения системы качества и безопасности пищевой продукции:

1. Обеспечение непрерывного совершенствования процесса производства пищевой продукции.
2. Обеспечение стабильности качества продукции на всех этапах ее жизненного цикла.
3. Постоянное стремление к повышению качества и безопасности разнообразных видов пищевой продукции.
4. Повышение эффективности пользования ресурсов.
5. Совершенствование системы менеджмента качества, разработки и внедрение системы управления качеством, основанной на принципах ХАССП.

6. Предоставление потребителю (обучающимся, воспитанникам, родителям (законным представителям)) контролирующим органам подтверждения соответствия продукции установленным требованиям действующим стандартам и нормативам.

Основными методами реализации политики в области качества и безопасности продукции являются:

1. Персональная ответственность руководителя и сотрудников, чья деятельность связана с приготовлением и раздачей пищи, перед потребителем за качество продукции.
2. Постоянная работа с поставщиками пищевого сырья с целью улучшения качества и безопасности поставляемой продукции.
3. Совершенствование форм и методов организации производства, повышение уровня культуры производства пищевой продукции.
4. Повышение уровня знаний и профессионального мастерства сотрудников, чья деятельность связана с приготовлением и раздачей пищи.
5. Совершенствование предупреждающих действий и управление ими с целью обеспечения требования по безопасности и качества продукции.

6. Регулярное проведение внутренних проверок эффективности функционирования системы качества.

Руководство МКОУ «Красноивинская СОШ» несет ответственность за выпуск качественной и безопасной пищевой продукции, за воздействие условий производства на окружающую среду, берет на себя ответственность в осуществлении поставленных целей и задач в области обеспечения качества и безопасности и ожидает от каждого работника активного творческого участия в деятельности по совершенствованию процессов в интересах образовательной организации и потребителей.

Приложение №27.

Форма приказа о создании и составе группы ХАССП

Российская Федерация
Администрация Шадринского района
МКОУ «Красноивинская СОШ»

Приказ

от _____ 202__ года

№ _____

село Красная Нива Шадринского района Курганской области

О создании рабочей группы на предприятии
по разработке и внедрению принципов ХАССП,
утверждении программы ХАССП

В соответствии с ТР № 021/2011 «О безопасности пищевой продукции» и в целях разработки и внедрения системы безопасности пищевых продуктов, основанной на принципах ХАССП (далее системы ХАССП),

ПРИКАЗЫВАЮ:

1. Организовать и назначить постоянно действующую группу ХАССП в МКОУ «Красноивинская СОШ»:

Координатор: Потрепалова Е.В. (директор школы)

Технический секретарь: Жилина А.А. (секретарь руководителя)

Члены рабочей группы на предприятии:

Член рабочей группы ХАССП Хандорина Е.Г. (ст. мед.сестра)

Член рабочей группы ХАССП Оплетева Н.С. (зам. директора по АХЧ)

Член рабочей группы ХАССП Долгинцева Н.А. (зам. директора по ВР)

Член рабочей группы ХАССП Жданова Г.Н. (ст. воспитатель)

2. Рабочей группе ХАССП разработать и внедрить систему ХАССП.

3. Рабочей группе ХАССП подготовить пакет официальной документации с требованиями по безопасности и качеству продукции, разработать необходимые формы документирования и обеспечить ими МКОУ «Красноивинская СОШ».

4. Рабочей группе ХАССП обеспечить надежное и достоверное функционирование системы ХАССП и проводить регулярную работу по ведению соответствующих форм документирования, подтверждающей функционирование системы ХАССП.

5. Координатору утвердить функции рабочей группы ХАССП в учреждении и рабочий план с распределением обязанностей между членами группы.
6. Рабочей группе ХАССП проводить анализ безопасности и качества выпускаемой продукции, эффективности системы ХАССП.
7. Вменить в обязанности координатора рабочей группы ХАССП:
- формирование состава рабочей группы в соответствии с областью разработки;
 - внесение изменений в состав рабочей группы в случае необходимости;
 - координация работы группы;
 - обеспечение выполнения согласованного плана;
 - распределение работы и обязанностей;
 - обеспечение охвата всей области разработки.
8. Вменить в обязанности технического секретаря рабочей группы ХАССП:
- доведение до исполнителей решения группы.
9. Координатору и техническому секретарю рабочей группы ХАССП организовать внутренние проверки в соответствии с планом контроля организации питания (Приложение 1 к приказу №)
10. Дополнительно включать в Программу проверки:
- анализ зарегистрированных рекламаций, претензий, жалоб и происшествий, связанных с нарушением безопасности продукции;
 - оценку соответствия фактически выполняемых процедур документам системы ХАССП;
 - проверку выполнения предупреждающих действий;
 - анализ результатов мониторинга критических контрольных точек и проведенных корректирующих действий;
 - оценку эффективности системы ХАССП и составление рекомендаций по ее улучшению;
 - актуализацию документов.
11. Разработать и утвердить настоящим приказом Программу ХАССП
12. Данный приказ довести до сведения работников.

Директор школы:

Е.В. Потрепалова

С приказом ознакомлены:

Приложение №28.

Гигиенический журнал учета результатов медицинских осмотров работников (в т.ч. связанных с раздачей пищи)

N п/п	Ф.И.О. работника	Должность	Дата прохождения медицинского осмотра	Медицинское заключение	Дата следующего медицинского осмотра

Приложение №29.

Гигиенический журнал (сотрудники)

N п/п	Дата	Ф. И. О. работника (последнее при наличии)	Должность	Подпись сотрудника об отсутствии признаков инфекционных заболеваний у сотрудника и членов семьи	Подпись сотрудника об отсутствии заболеваний верхних дыхательных путей и гнойничковых заболеваний кожи рук и открытых поверхностей тела	Результат осмотра медицинским работником (ответственным лицом) (допущен / отстранен)	Подпись медицинского работника (ответственного лица)

Приложение №30.

Журнал учета включения бактерицидной лампы в холодном цехе (ежедневный учет работы ультрафиолетовой бактерицидной установки)

Дата	Время включения	Время выключения	Время работы	Суммарное количество	Ответственное лицо

Приложение №31.

Журнал контроля санитарного состояния пищеблока и кладовой

Наименование мероприятий	месяц																															
	1	2	3	4	5	6	7	8	9	10	11	12	13	14	15	16	17	18	19	20	21	22	23	24	25	26	27	28	29	30	31	
1. Санитарно-гигиеническое состояние кладовой																																
2. Санитарно-гигиеническое состояние пищеблока																																
3. Нормы закладки сырой продукции																																
4. Бракераж готовой продукции																																
5. Соответствие технологии приготовления блюд																																
6. Нормы выдачи готовых блюд																																
7. Соблюдение режима выдачи пищи																																
8. Контроль качества мытья оборудования и посуды на пищеблоке																																
9. Соблюдение графика генеральной уборки																																

Условные обозначения.

- не закрашенные знаки - полностью соответствует требованиям;
- частично закрашенные знаки - частично соответствует (небольшие нарушения);
- полностью закрашенные знаки - не соответствует требованиям.

Приложение №32.

Журнал мониторинга по принципам ХАССП

Мониторинг журналов контроля ответственными лицами по приказу	
Контроль сопроводительной документации поступающих пищевых продуктов	дата
Журнал бракеража поступающей пищевой продукции	
Журнал бракеража скоропортящихся пищевых продуктов, поступающих на пищеблок	
Контроль санитарно-гигиенического состояния кладовой	
Журнал контроля санитарного состояния пищеблока и кладовой	
Контроль санитарно-гигиенического состояния пищеблока	
Журнал мониторинга по принципам ХАССП	
Журнал бракеража готовой пищевой (кулинарной) продукции (с отметкой качества органолептической оценки качества готовых блюд и кулинарных изделий)	
Журнал проведения витаминизации третьих и сладких блюд	
Журнал учета лабораторного контроля. Акты отбора проб и протоколы лабораторных исследований. Контроль сроков проведения лабораторного контроля пищевых продуктов	
Журнал учета результатов медицинских осмотров работников (в т.ч. связанных с разделей пищи)	
Журнал осмотра на гнойничковые заболевания работников пищеблока	
Журнал здоровья персонала	
Журнал учета включения бактерицидной лампы в холодном цехе	
Журнал учета температуры в холодильниках	
Журнал учета температуры и влажности воздуха в складских помещениях.	
Журнал учета дезинфекции и дератизации Договора и акты приема выполненных работ по договорам (вывоз отходов, дератизация, дезинсекция)	
Журнал регистрации претензий, жалоб и происшествий, связанные с безопасностью пищевой продукции	
Личные медицинские книжки каждого работника	
примечание	

Приложение №33.

Требования к составлению меню для организации питания детей разного возраста

Питание должно удовлетворять физиологические потребности детей в основных пищевых веществах и энергии.

Согласно п. 8.1.3 СанПиН 2.3/2.4.3590-20 в организации, в которой осуществляется питание детей, должно разрабатываться меню.

Меню должно утверждаться руководителем организации.

Меню должно разрабатываться на период не менее двух недель (с учетом режима организации) для каждой возрастной группы детей (рекомендуемый образец приведен в приложении 8 к СанПиН 2.3/2.4.3590-20).

Среднесуточные наборы пищевой продукции для детей до 7-ми

лет (в нетто г, мл на 1 ребенка в сутки)

N	Наименование пищевой продукции или группы пищевой продукции	Итого за сутки	
		1 - 3 года	3 - 7 лет
1	Молоко, молочная и кисломолочная продукция	390	450
2	Творог (5% - 9% м.д.ж.)	30	40
3	Сметана	9	11
4	Сыр	4	6
5	Мясо 1-й категории	50	55
6	Птица (куры, цыплята-бройлеры, индейка - потрошенная, 1 кат.)	20	24
7	Субпродукты (печень, язык, сердце)	20	25
8	Рыба (филе), в т.ч. филе слабо- или малосоленое	32	37
9	Яйцо, шт.	1	1
10	Картофель	120	140
11	Овощи (свежие, замороженные, консервированные), включая соленые и квашеные (не более 10% от общего количества овощей), в т.ч. томат-пюре, зелень, г	180	220
12	Фрукты свежие	95	100
13	Сухофрукты	9	11
14	Соки фруктовые и овощные	100	100
15	Витаминизированные напитки	0	50
16	Хлеб ржаной	40	50
17	Хлеб пшеничный	60	80
18	Крупы, бобовые	30	43
19	Макаронные изделия	8	12
20	Мука пшеничная	25	29
21	Масло сливочное	18	21
22	Масло растительное	9	11
23	Кондитерские изделия	12	20
24	Чай	0,5	0,6
25	Какао-порошок	0,5	0,6
26	Кофейный напиток	1	1,2
27	Сахар (в том числе для приготовления блюд и напитков, в случае использования пищевой продукции промышленного выпуска, содержащих сахар, выдача сахара должна быть уменьшена в зависимости от его содержания в используемой готовой пищевой продукции)	25	30
28	Дрожжи хлебопекарные	0,4	0,5
29	Крахмал	2	3
30	Соль пищевая поваренная йодированная	3	5

Среднесуточные наборы пищевой продукции для организации

питания детей от 7 до 18 лет

(в нетто г, мл, на 1 ребенка в сутки)

N	Наименование пищевой продукции или группы пищевой продукции	Итого за сутки	
		7 - 11 лет	12 лет и старше
1	Хлеб ржаной	80	120
2	Хлеб пшеничный	150	200
3	Мука пшеничная	15	20
4	Крупы, бобовые	45	50
5	Макаронные изделия	15	20

6	Картофель	187	187
7	Овощи (свежие, мороженые, консервированные), включая соленые и квашеные (не более 10% от общего количества овощей), в т.ч. томат-пюре, зелень, г	280	320
8	Фрукты свежие	185	185
9	Сухофрукты	15	20
10	Соки плодоовощные, напитки витаминизированные, в т.ч. инстантные	200	200
11	Мясо 1-й категории	70	78
12	Субпродукты (печень, язык, сердце)	30	40
13	Птица (цыплята-бройлеры потрошенные - 1 кат)	35	53
14	Рыба (филе), в т.ч. филе слабо- или малосоленое	58	77
15	Молоко	300	350
16	Кисломолочная пищевая продукция	150	180
17	Творог (5% - 9% м.д.ж.)	50	60
18	Сыр	10	15
19	Сметана	10	10
20	Масло сливочное	30	35
21	Масло растительное	15	18
22	Яйцо, шт.	1	1
23	Сахар (в том числе для приготовления блюд и напитков, в случае использования пищевой продукции промышленного выпуска, содержащих сахар, выдача сахара должна быть уменьшена в зависимости от его содержания в используемой готовой пищевой продукции)	30	35
24	Кондитерские изделия	10	15
25	Чай	1	2
26	Какао-порошок	1	1,2
27	Кофейный напиток	2	2
28	Дрожжи хлебопекарные	0,2	0,3
29	Крахмал	3	4
30	Соль пищевая поваренная йодированная	3	5
31	Специи	2	2

Возрастная категория: от 1 года до 3 лет/3 - 6 лет/

7 - 11 лет/12 лет и старше

Прием пищи	Наименование блюда	Вес блюда	Пищевые вещества			Энергетическая ценность	N рецептуры
			Белки	Жиры	Угле воды		
Неделя 1							
День 1							
завтрак							
итого за завтрак							
обед							
итого за обед							
полдник							
итого за полдник							
ужин							
итого за ужин							
Итого за день:							
День 2							
завтрак							
итого за завтрак							
обед							
итого за обед							
полдник							
итого за полдник							
ужин							
итого за ужин							

Итого за день:							
...							
Среднее значение за период:							

**МАССА ПОРЦИЙ ДЛЯ ДЕТЕЙ В ЗАВИСИМОСТИ
ОТ ВОЗРАСТА (В ГРАММАХ)**

Блюдо	Масса порций			
	от 1 года до 3 лет	3 - 7 лет	7 - 11 лет	12 лет и старше
Каша, или овощное, или яичное, или творожное, или мясное блюдо (допускается комбинация разных блюд завтрака, при этом выход каждого блюда может быть уменьшен при условии соблюдения общей массы блюд завтрака)	130 - 150	150 - 200	150 - 200	200 - 250
Закуска (холодное блюдо) (салат, овощи и т.п.)	30 - 40	50 - 60	60 - 100	100 - 150
Первое блюдо	150 - 180	180 - 200	200 - 250	250 - 300
Второе блюдо (мясное, рыбное, блюдо из мяса птицы)	50 - 60	70 - 80	90 - 120	100 - 120
Гарнир	110 - 120	130 - 150	150 - 200	180 - 230
Третье блюдо (компот, кисель, чай, напиток кофейный, какао-напиток, напиток из шиповника, сок)	150 - 180	180 - 200	180 - 200	180 - 200
Фрукты	95	100	100	100

**Суммарные объемы блюд по приемам пищи
(в граммах - не менее)**

Показатели	от 1 до 3 лет	от 3 до 7 лет	от 7 до 12 лет	12 лет и старше
Завтрак	350	400	500	550
Второй завтрак	100	100	200	200
Обед	450	600	700	800
Полдник	200	250	300	350
Ужин	400	450	500	600
Второй ужин	100	150	200	200

**ПОТРЕБНОСТЬ В ПИЩЕВЫХ ВЕЩЕСТВАХ, ЭНЕРГИИ, ВИТАМИНАХ
И МИНЕРАЛЬНЫХ ВЕЩЕСТВАХ (СУТОЧНАЯ)**

Показатели	Потребность в пищевых веществах			
	1 - 3 лет	3-7 лет	7-11 лет	12 лет и старше
белки (г/сут)	42	54	77	90
жиры (г/сут)	47	60	79	92
углеводы (г/сут)	203	261	335	383
энергетическая ценность (ккал/сут)	1400	1800	2350	2720
витамин С (мг/сут)	45	50	60	70
витамин В1 (мг/сут)	0,8	0,9	1,2	1,4
витамин В2 (мг/сут)	0,9	1,0	1,4	1,6
витамин А (рет. экв/сут)	450	500	700	900
витамин D (мкг/сут)	10	10	10	10
кальций (мг/сут)	800	900	1100	1200
фосфор (мг/сут)	700	800	1100	1200
магний (мг/сут)	80	200	250	300
железо (мг/сут)	10	10	12	18
калий (мг/сут)	400	600	1100	1200
йод (мг/сут)	0,07	0,1	0,1	0,1
селен (мг/сут)	0,0015	0,02	0,03	0,05
фтор (мг/сут)	1,4	2,0	3,0	4,0

**Распределение в процентном отношении потребления пищевых
веществ и энергии по приемам пищи в зависимости от времени**

пребывания в организации

Тип организации	Прием пищи	Доля суточной потребности в пищевых веществах и энергии
Дошкольные организации, организации по уходу и присмотру, организации отдыха (труда и отдыха) с дневным пребыванием детей	завтрак	20%
	второй завтрак	5%
	обед	35%
	полдник	15%
	ужин	25%
Общеобразовательные организации и организации профессионального образования с односменным режимом работы (первая смена)	завтрак	20 - 25%
	обед	30 - 35%
	полдник	10% - 15%
Общеобразовательные организации и организации профессионального образования с двухсменным режимом работы (вторая смена)	обед	30 - 35%
	полдник	10 - 15%
Организации с круглосуточным пребыванием детей	завтрак	20%
	второй завтрак	5%
	обед	35%
	полдник	15%
	ужин	20%
	второй ужин	5%

Режим питания в зависимости от длительности пребывания

детей в дошкольной организации

Время приема пищи	Приемы пищи в зависимости от длительности пребывания детей в дошкольной организации		
	8 - 10 часов	11 - 12 часов	24 часа
8.30 - 9.00	завтрак	завтрак	Завтрак
10.30 - 11.00	второй завтрак	второй завтрак	второй завтрак
12.00 - 13.00	Обед	Обед	Обед
15.30	полдник	полдник	Полдник
18.30	-	ужин	Ужин
21.00	-	-	второй ужин

**ТАБЛИЦА
ЗАМЕНЫ ПИЩЕВОЙ ПРОДУКЦИИ В ГРАММАХ (НЕТТО) С УЧЕТОМ
ИХ ПИЩЕВОЙ ЦЕННОСТИ**

Вид пищевой продукции	Масса, г	Вид пищевой продукции-заменитель	Масса, г
Говядина	100	Мясо кролика	96
		Печень говяжья	116
		Мясо птицы	97
		Рыба (треска)	125
		Творог с массовой долей жира 9%	120
		Баранина II кат.	97
		Конина I кат.	104
		Мясо лоса (мясо с ферм)	95
		Оленина (мясо с ферм)	104
		Консервы мясные	120
Молоко питьевое с массовой долей жира 3,2%	100	Молоко питьевое с массовой долей жира 2,5%	100
		Молоко сгущенное (цельное и с сахаром)	40
		Сгущено-вареное молоко	40
		Творог с массовой долей жира 9%	17
		Мясо (говядина I кат.)	14
		Мясо (говядина II кат.)	17
		Рыба (треска)	17,5

		Сыр	12,5
		Яйцо куриное	22
Творог с массовой долей жира 9%	100	Мясо говядина	83
		Рыба (треска)	105
Яйцо куриное (1 шт.)	41	Творог с массовой долей жира 9%	31
		Мясо (говядина)	26
		Рыба (треска)	30
		Молоко цельное	186
		Сыр	20
Рыба (треска)	100	Мясо (говядина)	87
		Творог с массовой долей жира 9%	105
Картофель	100	Капуста белокочанная	111
		Капуста цветная	80
		Морковь	154
		Свекла	118
		Бобы (фасоль), в том числе консервированные	33
		Горошек зеленый	40
		Горошек зеленый консервированный	64
		Кабачки	300
Фрукты свежие	100	Фрукты консервированные	200
		Соки фруктовые	133
		Соки фруктово-ягодные	133
		Сухофрукты:	
		Яблоки	12
		Чернослив	17
		Курага	8
		Изюм	22

**КОЛИЧЕСТВО ПРИЕМОВ ПИЩИ В ЗАВИСИМОСТИ ОТ РЕЖИМА
ФУНКЦИОНИРОВАНИЯ ОРГАНИЗАЦИИ И РЕЖИМА ОБУЧЕНИЯ**

Вид организации	Продолжительность, либо время нахождения ребенка в организации	Количество обязательных приемов пищи
Дошкольные организации, организации по уходу и присмотру	до 5 часов	2 приема пищи (приемы пищи определяются фактическим временем нахождения в организации)
	8 - 10 часов	завтрак, второй завтрак, обед и полдник
	11 - 12 часов	завтрак, второй завтрак, обед, полдник и ужин
	круглосуточно	завтрак, второй завтрак, обед, полдник, ужин, второй ужин
Общеобразовательные организации, организации начального и среднего профессионального образования	до 6 часов	один прием пищи - завтрак или обед
	более 6 часов	не менее двух приемов пищи (приемы пищи определяются временем нахождения в организации) либо завтрак и обед (для детей, обучающихся в первую смену), либо обед и полдник (для детей, обучающихся во вторую смену)
	круглосуточно	завтрак, обед, полдник, ужин, второй ужин
Группы продленного дня в общеобразовательной организации	до 14,00	дополнительно к завтраку обед
	до 17.00 - 18.00	дополнительно обед и полдник
Общеобразовательные организации (обучающиеся на подвозе)	более 6 часов с учетом времени нахождения в пути следования автобуса	дополнительно к завтраку обед
Организация с дневным пребыванием в период каникул	8.30 - 14.30	завтрак и обед
	8.30 - 18.00	завтрак, обед и полдник
Стационарные загородные организации отдыха и оздоровления детей, организации санаторного типа, детские санатории	круглосуточно	завтрак (возможен второй завтрак), обед, полдник, ужин, второй ужин

Лагерь палаточного типа	круглосуточно	завтрак, обед, полдник, ужин
-------------------------	----------------------	------------------------------

Питание детей должно осуществляться в соответствии с утвержденным меню.

Меню допускается корректировать с учетом климатогеографических, национальных, конфессиональных и территориальных особенностей питания населения, при условии соблюдения требований к содержанию и соотношению в рационе питания детей основных пищевых веществ.

Для дополнительного обогащения рациона питания детей микронутриентами в эндемичных по недостатку отдельных микроэлементов регионах в меню должна использоваться специализированная пищевая продукция промышленного выпуска, обогащенная витаминами и микроэлементами, а также витаминизированные напитки промышленного выпуска. Витаминные напитки должны готовиться в соответствии с прилагаемыми инструкциями непосредственно перед раздачей. Замена витаминизации блюд выдачей детям поливитаминных препаратов не допускается. В целях профилактики йододефицитных состояний у детей должна использоваться соль поваренная пищевая йодированная при приготовлении блюд и кулинарных изделий (п. 8.1.6 СанПиН 2.3/2.4.3590-20).

Ежедневное меню основного (организованного) питания на сутки для всех возрастных групп детей с указанием наименования приема пищи, наименования блюда, массы порции, калорийности порции должно размещаться в доступных для родителей и детей местах (в обеденном зале, холле, групповой ячейке). Аналогичные требования предъявляются к размещению меню дополнительного питания (для обучающихся общеобразовательных организаций и организаций профессионального образования) (п. 8.1.7 СанПиН 2.3/2.4.3590-20).

Дети, нуждающиеся в лечебном и диетическом питании

Среди новшеств в организации детского питания следует выделить особенности, установленные для детей, нуждающихся в лечебном и диетическом питании. Согласно п. 8.2.1 СанПиН 2.3/2.4.3590-20 для таких детей в организованных детских коллективах должны соблюдаться следующие требования:

- 1) должно быть организовано лечебное и диетическое питание в соответствии с представленными родителями (законными представителями ребенка) назначениями лечащего врача. При этом индивидуальное меню должно быть разработано специалистом-диетологом с учетом заболевания ребенка (по назначениям лечащего врача);
- 2) выдача детям рационов питания должна осуществляться в соответствии с утвержденными индивидуальными меню, под контролем ответственных лиц, назначенных в организации;
- 3) *допускается* употребление детьми готовых домашних блюд, предоставленных родителями детей, в обеденном зале или специально отведенных помещениях (местах), оборудованных столами и стульями, холодильником (в зависимости от количества питающихся в данной форме детей) для временного хранения готовых блюд и пищевой продукции, микроволновыми печами для разогрева блюд, если обеспечены условия для мытья рук. Данная возможность предусмотрена в любых организациях, осуществляющих питание детей. Введение такой нормы позволяет закрыть набравший вопрос о возможности использования домашней еды, к примеру, детьми-аллергиками, в обычных образовательных учреждениях, которые не имеют возможности обеспечить питание таких детей по индивидуальному меню.

Использование продуктовых автоматов

В качестве дополнительного питания детей в организованных детских коллективах допускается реализация пищевой продукции через аппараты для автоматической выдачи пищевой продукции. Такие нововведения предусмотрены в п. 8.3.2 СанПиН 2.3/2.4.3590-20. Через автоматы может быть реализована следующая пищевая продукция промышленного изготовления:

- а) в потребительской (мелкоштучной) упаковке (соки, нектары, стерилизованное молоко, молочная продукция, питьевая негазированная вода, орехи (кроме арахиса), сухофрукты);
- б) в потребительской упаковке не более 100 грамм (мучные кондитерские изделия, в том числе обогащенные микронутриентами (витаминизированные) со сниженным содержанием глютена, лактозы, сахара).

При этом должны быть соблюдены требования к условиям хранения и срокам годности указанной пищевой продукции, а также к наличию документов, подтверждающих ее качество и безопасность.

Аппараты для автоматической выдачи пищевой продукции допускается устанавливать в обеденном зале при условии соблюдения нормы площади посадочного места.

Такие аппараты должны обрабатываться в соответствии с инструкцией изготовителя с применением моющих и дезинфицирующих средств не реже двух раз в месяц, а также по мере загрязнения.

Приложение №34.

Требования к санитарному содержанию помещений МКОУ «Краснонивинская СОШ»

1. Внутренняя отделка производственных помещений выполнена из материалов, позволяющих проводить ежедневную уборку.
2. Все помещения убираются влажным способом с применением моющих и дезинфицирующих средств
3. Влажная уборка в обеденном зале, проводится после каждого приема пищи.
 - обеденные столы промываются раствором моющих и дезинфицирующих средств
 - для проведения уборки используется специально выделенная и промаркированная тара для чистой и использованной ветоши.
4. Для уборки производственных помещений выделен специальный промаркированный инвентарь.
5. Санитарно-техническое оборудование ежедневно обеззараживаются независимо от эпидемиологической ситуации. Сидения на унитазах ручки сливных бачков и ручки дверей моются теплой водой с мылом или иным моющим средством, безвредным для здоровья человека, ежедневно.
6. Генеральная уборка всех помещений и оборудования проводится согласно графика.
7. При неблагоприятной эпидемиологической ситуации в образовательной организации, в целях предупреждения распространения инфекции, проводятся дополнительные мероприятия в соответствии с требованиями санитарных правил. При регистрации случаев инфекционных заболеваний проводятся противоэпидемические мероприятия персоналом образовательной организации.
8. При регистрации случаев инфекционных заболеваний проводятся санитарно-противоэпидемические (профилактические) мероприятия в соответствии с санитарным законодательством Российской Федерации.
9. В теплое время года окна и двери пищеблока оснащены сетками.
10. Решетки вытяжных вентиляционных систем должны быть открыты. По мере загрязнения их очищают от пыли. Очистка шахт вытяжной вентиляции проводится по мере загрязнения.
11. Все виды ремонтных работ не допускается проводить при функционировании организации в присутствии детей.
12. В дошкольной образовательной организации должны проводиться мероприятия, исключающие проникновение насекомых и грызунов. При их обнаружении в течение суток должны быть организованы и проведены мероприятия по дезинсекции и дератизации в соответствии с требованиями к проведению дезинфекционных и дератизационных мероприятий.

Приложение №35.

Основные гигиенические и противоэпидемические мероприятия, проводимые медицинским персоналом в МКОУ «Красноивинская СОШ»

1. В целях профилактики возникновения и распространения инфекционных заболеваний и пищевых отравлений медицинский работник проводит:
 - медицинские осмотры сотрудников (на гнойничковые заболевания кожи) перед началом работы, с целью выявления больных. В случае обнаружения, их отстраняют от работы, результаты осмотра заносят в специальный журнал;
 - работу по организации профилактических осмотров сотрудников и проведение профилактических прививок;
 - информирование руководителей учреждения, сообщение в территориальные учреждения здравоохранения о случае инфекционных и паразитарных заболеваний среди воспитанников и персонала учреждения в течение 2 часов после установления диагноза;
 - систематический контроль за санитарным состоянием и содержанием территории и всех помещений, соблюдением правил личной гигиены персоналом;
 - организацию и контроль за проведением профилактических и санитарнопротивоэпидемических мероприятий,
 - работу по организации и проведению профилактической и текущей дезинфекции, а также контроль за полнотой ее проведения;
 - работу с персоналом и детьми по формированию здорового питания (организация "дней здоровья", игр, викторин и другие);
 - контроль за пищеблоком и питанием детей;
 - ведение медицинской документации;
 - контроль за поступающим сырьем и продуктами питания;
 - проведение бракеража готовой продукции;
 - проведение дополнительной витаминизации
 - контроль за соблюдением личной гигиены сотрудниками.
2. В целях профилактики контагиозных гельминтозов (энтеробиоза и гименолепидоза) в образовательной организации осуществляются мероприятия по предупреждению передачи возбудителя и оздоровлению источников инвазии.
- 2.1. Выявление инвазированных контагиозных гельминтозами осуществляется одновременным однократным обследованием всех сотрудников образовательной организации один раз в год.

Приложение №36.

Требования к прохождению профилактических медицинских осмотров, гигиенического воспитания и обучения, личной гигиене персонала

1. Персонал образовательных организаций проходит предварительные, при поступлении на работу, и периодические медицинские осмотры, в установленном порядке; аттестацию на знание настоящих санитарных норм и правил не реже 1 раза в 2 года, для персонала пищеблока, а также лиц, участвующих в раздаче пищи детям, - не реже 1 раза в год. Неаттестованный персонал образовательных организаций проходит повторное гигиеническое воспитание и обучение с последующей переаттестацией.
2. Каждый работник образовательных организаций должен иметь личную медицинскую книжку, в которую должны быть внесены результаты медицинских обследований и лабораторных исследований, сведения о прививках, перенесенных инфекционных заболеваниях, сведения о прохождении профессиональной гигиенической подготовки и аттестации, допуск к работе.
- При отсутствии сведений о профилактических прививках работники, поступающие в образовательные организации, должны быть привиты в соответствии с национальным календарем профилактических прививок.
3. Ежедневно перед началом работы проводится осмотр работников, связанных с приготовлением и раздачей пищи. Результаты осмотра заносятся в журнал.
- Не допускаются к работе на пищеблоках и в групповых ячейках к накрыванию на столы лица с ангинами, катаральными явлениями верхних дыхательных путей, гнойничковыми заболеваниями рук, заболевшие или при подозрении на инфекционные заболевания.
- При наличии у работников пищеблоков порезов, ожогов они могут быть допущены к работе при условии их работы в перчатках.
4. Персонал образовательных организаций должен соблюдать правила личной гигиены: приходить на работу в чистой одежде и обуви; оставлять верхнюю одежду, головной убор и личные вещи в индивидуальном шкафу для одежды, коротко стричь ногти.
5. Работники пищеблоков должны быть обеспечены специальной одеждой (халат, колпак или косынка), не менее трех комплектов на 1 человека. Специальная одежда должна храниться в отдельном шкафу. Не допускается совместное хранение в одном шкафу спецодежды и личных вещей. Работники пищеблоков не должны во время работы носить кольца, серьги, принимать пищу и курить на рабочем месте.
6. Воспитатели и помощники воспитателя обеспечиваются спецодеждой (халаты светлых тонов).
7. Перед входом в туалетную комнату персонал должен снимать халат и после выхода тщательно мыть руки с мылом; работникам не допускается пользоваться детским туалетом.
8. У помощника воспитателя дополнительно должны быть: фартук, колпак или косынка для раздачи пищи, фартук для мытья посуды и специальный (темный) халат для уборки помещений.

Приложение №37.

Требования к соблюдению санитарных правил

1. Руководитель образовательной организации является ответственным лицом за организацию и полноту выполнения санитарных правил, в том числе обеспечивает:
 - наличие текста санитарных правил в организации и доведение содержания правил до работников учреждения;
 - выполнение требований санитарных правил всеми работниками учреждения;
 - необходимые условия для соблюдения санитарных правил;
 - прием на работу лиц, имеющих допуск по состоянию здоровья, прошедших профессиональную гигиеническую подготовку и аттестацию;
 - наличие личных медицинских книжек на каждого работника;

- своевременное прохождение работниками образовательной организации периодических медицинских обследований, гигиенического воспитания и обучения;
 - организацию мероприятий по дезинфекции, дезинсекции и дератизации;
 - исправную работу технологического, холодильного и другого оборудования учреждения.
2. Медицинский персонал образовательных организаций (в т.ч., работающий на базе учреждений здравоохранения) осуществляет повседневный контроль за соблюдением требований санитарных правил.
3. За нарушение санитарного законодательства руководитель, а также должностные лица, нарушившие требования настоящих санитарных правил, несут ответственность в порядке, установленном законодательством Российской Федерации.